

Znak pisma:

Nr rej. 040277-53-K006-Pt/2026

## PROTOKÓŁ KONTROLI



pracodawcy<sup>(\*)</sup>



przedsiębiorcy niebędącego  
pracodawcą<sup>(\*)</sup>



innego podmiotu<sup>(\*)</sup>

wydzielonej jednostki organizacyjnej:



pracodawcy<sup>(\*)</sup>



przedsiębiorcy niebędącego  
pracodawcą<sup>(\*)</sup>

REGON: 27685569600000

NIP: 9542353828

Na podstawie art. 24 ust. 1, w związku z art. 31 ustawy z dnia 13 kwietnia 2007 r. o Państwowej Inspekcji Pracy (Dz. U. z 2024 r. poz. 97, z późn. zm.)

**Starszy inspektor pracy - Waldemar Hadasik**

*(stanowisko służbowe oraz imię i nazwisko inspektora pracy)*

działający w ramach terytorialnej właściwości Okręgowego Inspektoratu Pracy w Katowicach przeprowadził kontrolę w:

**WOJEWÓDZKI URZĄD PRACY**

*(nazwa podmiotu kontrolowanego)*

**40-086 KATOWICE, UL. Sokolska 29**

*(adres podmiotu kontrolowanego)*

*(nazwa wydzielonej jednostki podmiotu kontrolowanego)<sup>(\*)</sup>*

*(adres wydzielonej jednostki podmiotu kontrolowanego)<sup>(\*)</sup>*

**Damian Łukasik**

*(imię i nazwisko osoby reprezentującej podmiot kontrolowany)*

**Z-ce Dyrektora WUP**

*(nazwa organu reprezentującego podmiot kontrolowany)<sup>(\*)</sup>*

Data rozpoczęcia działalności przez podmiot kontrolowany: 01.07.2000;

data objęcia stanowiska przez osobę lub powołania organu reprezentującego podmiot kontrolowany:

Kontrolę przeprowadzono w dniu(ach):

26.02; 9,23.03.2026 r.

*(oznaczenie dni, w których przeprowadzono kontrolę)*

Liczba: pracujących: 240, w tym:

- na podstawie umów cywilnoprawnych: 2,
- osób prowadzących jednoosobową działalność gospodarczą: 0,
- cudzoziemców: 0,
- zatrudnionych w ramach stosunku pracy: 238, w tym kobiet: 185,  
młodocianych: 0, niepełnosprawnych: 0,

w kontrolowanym podmiocie.

Data poprzedniej kontroli: 5, 9.11.2018 r.

1. W czasie kontroli sprawdzono realizację uprzednich decyzji i wystąpień organów Państwowej Inspekcji Pracy oraz wniosków, zaleceń i decyzji organów kontroli i nadzoru nad warunkami pracy:

Ostatnia kontrola organów Państwowej Inspekcji Pracy miała miejsce w dniach: 5, 9.11.2018 r. Wydano wystąpienie z dnia 28.12.2018 r. nr rej.: 040304-5317-K049-Ws01/2018 zawierające 6 wniosków, o realizacji których poinformowano inspektora pracy w dniu 16.01.2019 r.

2. W czasie kontroli stwierdzono, co następuje:

Kontrolą objęto wybrane zagadnienia prawa pracy, w szczególności bezpieczeństwa pracy przy eksploatacji obiektów i pomieszczeń pracy.

Zgodnie z informacjami zawartymi w Bazie Internetowej Regon, kontrolowany podmiot jest jednostką organizacyjną niemającą osobowości prawnej. Wskazano:

kod i nazwa podstawowej formy prawnej 2 - JEDNOSTKA ORGANIZACYJNA NIEMAJĄCA OSOBOWOŚCI PRAWNEJ,

kod i nazwa szczególnej formy prawnej 431 - WOJEWÓDZKIE SAMORZĄDOWE JEDNOSTKI ORGANIZACYJNE,

kod i nazwa formy własności 113 - WŁASNOŚĆ JEDNOSTEK SAMORZĄDU TERYTORIALNEGO LUB SAMORZĄDOWYCH OSÓB PRAWNYCH.

Podmiot kontrolowany nie ma statusu przedsiębiorcy, tj. nie podlega wpisowi do rejestru przedsiębiorstw, w związku z powyższym kontrolę rozpoczęto po okazaniu legitymacji służbowej (bez upoważnienia do kontroli).

W podmiocie funkcjonują dwa związki zawodowe, tj.: Związek Zawodowy Pracowników Wojewódzkiego Urzędu Pracy w Katowicach oraz Związek Zawodowy Pracowników Samorządowych Wojewódzkiego Urzędu Pracy w Katowicach. Poinformowano za pośrednictwem Dyrektora Urzędu przewodniczących ww. związków zawodowych w osobach: Regina Borowiec – Dudka (Związek Zawodowy Pracowników WUP) oraz Adam Zug (Związek Zawodowy Pracowników Samorządowych WUP) o kontroli organu PIP i możliwości spotkania w celu omówienia jej zakresu. Jak ustalono wskazane osoby nie wyraziły takiej potrzeby.

### **Obiekty i pomieszczenia pracy**

Pomieszczenia pracy WUP (nowa siedziba) zorganizowano w obiekcie należącym do FORTRESS GROUP Sp. z o.o. z siedzibą: 40-203 Katowice, Aleja Walentego Roździeńskiego 188C. Stwierdzono, iż pomieszczenia te zostały zaadoptowane na potrzeby Urzędu przez inwestora, a prace remontowo - budowlane w bardzo niewielkim zakresie były prowadzone również w trakcie kontroli.

Jak ustalono na podstawie wyjaśnień Dyrektora Urzędu Grzegorza Sikorskiego w okresie przed rozpoczęciem kontroli w styczniu br. na skutek przedłużających się prac remontowo – adaptacyjnych prowadzonych przez inwestora wydał on polecenie kontroli warunków bezpieczeństwa i higieny pracy oraz ochrony przeciwporażeniowej na okoliczność czego przedłożono protokół z dnia 26.01.2026 r. (stanowi on załącznik nr 2 do protokołu z kontroli).

W dokumencie wskazano m.in. w pomieszczeniach przeznaczonych do użytkowania przez pracowników na skutek opóźnień w wykonaniu prac remontowych nie były spełnione wymagania

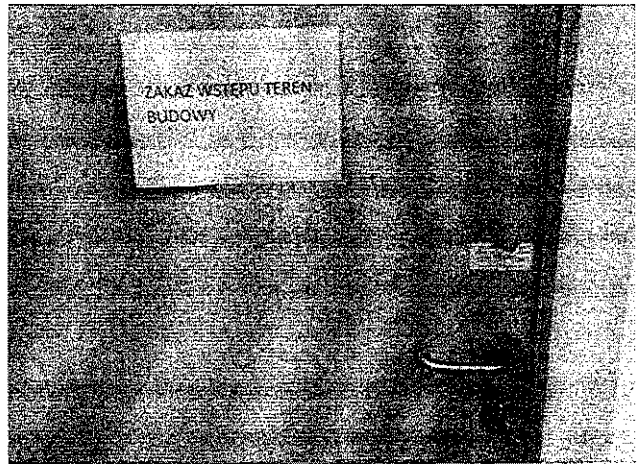
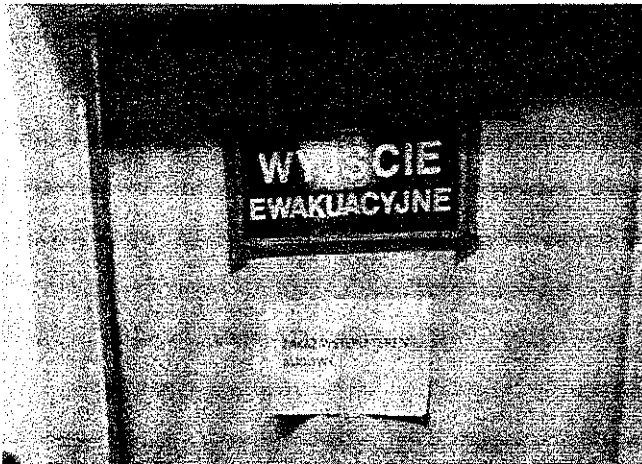
bhp, w szczególności występowały zagrożenia związane m.in. z hałasem i zapyleniem. Dodatkowo w części pomieszczeń odnotowano niespełnienie wymagań bhp w zakresie minimalnej temperatury w pomieszczeniach pracy co mogło negatywnie wpływać na komfort i bezpieczeństwo pracy pracowników. Stwierdzono również nieprawidłowości w zakresie ochrony przeciwpożarowej. Z dokumentu wynika, iż w celu ograniczenia narażenia pracowników na panujące negatywne warunki pracy wprowadzono prace zdalną i hybrydową.

W dniu rozpoczęcia kontroli 26.02.2026 r. na ciągach komunikacyjnych stanowiących m.in. drogi ewakuacyjne wykonywane były w niewielkim zakresie prace budowlane – wykończeniowe. Miejsca te były odizolowane szczelnymi drzwiami od pomieszczeń samego urzędu, gdzie przemieszczali się i wykonywali prace pracownicy urzędu. Nie stwierdzono prowadzenia prac budowlanych powodujących zapylenie oraz emitujących nadmierny hałas, które miałyby wpływ na komfort pracy pracowników (ocena kontrolującego).

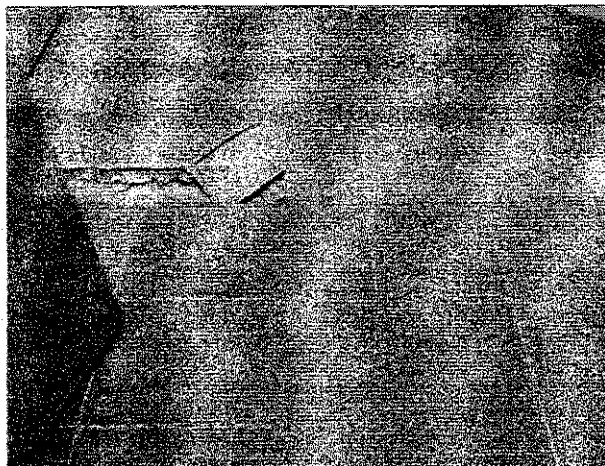
Obiekt, w którym zorganizowano stanowiska pracy jest eksploatowany przez różne podmioty. Pomieszczenia pracy Urzędu znajdują się na parterze, I, IV i VI piętrze. Zapewniono oznakowanie dróg ewakuacyjnych na korytarzach poszczególnych pięter wykorzystywanych przez WUP.

Dla budynku przedłożono dokument „instrukcja bezpieczeństwa pożarowego”.

Stwierdzono, iż drzwi znajdujące się na poszczególnych piętrach użytkowanego obiektu prowadzące na klatkę schodową stanowiącą drogę ewakuacyjną były oznakowane „zakaz wstępu teren budowy”.

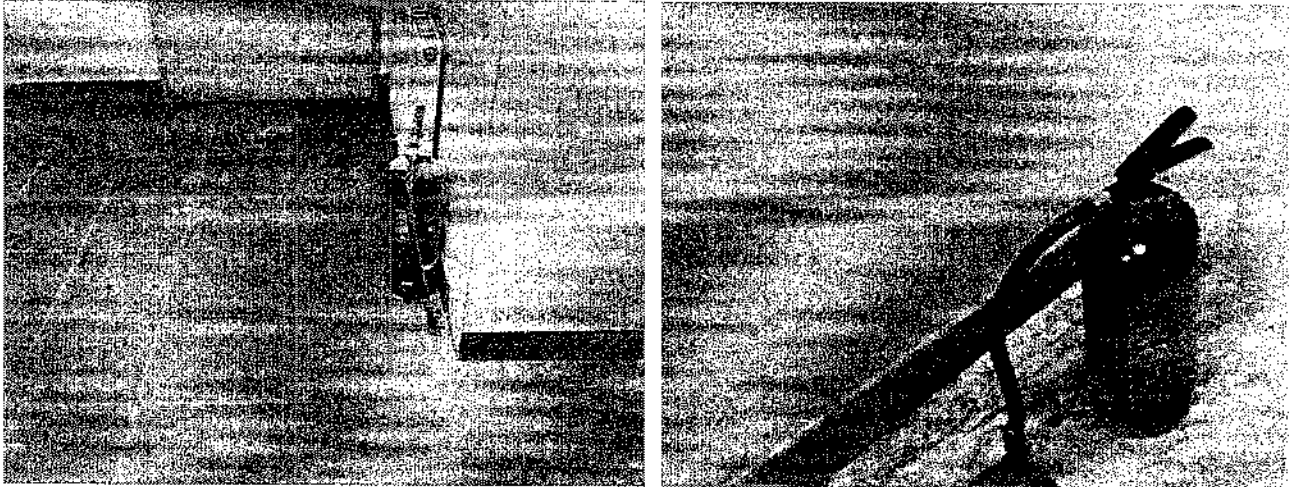


W części miejsc na drogach ewakuacyjnych nie zapewniono równej powierzchni podłogi.



*[Handwritten signature]*

Część gaśnic ppoż. zostało usytuowanych w miejscach nieoznakowanych.



W załączniku nr 3 do protokołu znajduje się wykaz pomieszczeń stałej pracy z uwzględnieniem ich powierzchni oraz rzuty poszczególnych kondygnacji uwzględniające m.in. ich powierzchnie oraz usytuowanie wyposażenia takiego jak: biurka, krzesła i szafy.

Jak ustalono zastosowano biurka o wymiarach: szerokość 120 cm, głębokość 70 cm i wysokość 75 cm. Wymiary krzesel wynoszą odpowiednio:

- wysokość siedziska: 44–53 cm,
- szerokość siedziska: 50 cm,
- głębokość siedziska: 48 cm,
- wysokość oparcia: 52 cm.

Wymiary szaf wynoszą:

- szerokość 40 cm,
- głębokość 45 cm.

Z przeprowadzonej analizy powierzchni poszczególnych pomieszczeń stałej pracy, powierzchni wyposażenia oraz przewidzianej liczby pracowników wynika, iż na każdego z pracowników jednocześnie zatrudnionych w pomieszczeniach przypadało co najmniej 2 m<sup>2</sup> wolnej powierzchni podłogi (niezajętej przez urządzenia techniczne, sprzęt itp.).

Okazano kopie dokumentu pn. „REMONT BUDYNKU BIUROWEGO ORAZ DOSTOSOWANIE DO WYMAGAŃ P.POŻ.” wraz z uzupełnieniem wniosku do Śląskiego Państwowego Wojewódzkiego Inspektora Sanitarnego o odstępstwo od wysokości pomieszczeń biurowych (załącznik do protokołu nr 4).

W dokumencie wskazano m.in., iż wszystkie pomieszczenia przeznaczone na pobyt ludzi do 4 osób mają wysokość większą niż 2,5 m. Zawarto tam również wykaz pomieszczeń na pobyt ludzi dla więcej niż 4 osób o wysokości mniejszej niż 3 metry. Dotyczyło do 2 pomieszczeń na I piętrze, 9 pomieszczeń na IV piętrze oraz 1 pomieszczenia na VI piętrze. Określono, iż pomieszczenia te wyposażono m.in. w instalację klimatyzacji. Zapewniono na każdego pracownika co najmniej 13 m<sup>3</sup> wolnej objętości pomieszczenia oraz oświetlenie naturalne o powierzchni powyżej 1/8 powierzchni podłogi.

*[Handwritten signature and initials]*

Okazano kopię decyzji z dnia 10.02.2026 r. Śląskiego Państwowego Wojewódzkiego Inspektora Sanitarnego na odstępstwo od obniżenia wysokości ww. pomieszczeń, która została wydana w związku z wnioskiem inwestora (załącznik do protokołu nr 5).

Z oświadczenia Dyrektora WUP wynikało, iż w celu zmniejszenia ilości osób pracujących w jednym pomieszczeniu w tym samym czasie na bieżąco stosuje się systemy pracy zdalnej oraz hybrydowej.

### **Pomieszczenia higieniczno- sanitarne**

Pracownikom zapewniono pomieszczenia higieniczno-sanitarne, w tym ustępy wraz z umywalniami (oddzielne dla kobiet i mężczyzn), aneksy kuchenne oraz pomieszczenia do przechowywania odzieży własnej.

W trakcie kontroli w dniu 26.02.2026 r. stwierdzono, iż w ustępach i umywalniach zapewniono środki czystości tj. papier toaletowy, mydło i ręczniki papierowe.

### **Wentylacja i ogrzewanie**

Jak ustalono, w pomieszczeniach pracy zastosowano system wentylacji mechanicznej nawiewno-wywiewnej oraz klimatyzacji.

W dniu 26.02.2026 r. dokonano pomiaru temperatury losowo wybranych pomieszczeń stałej pracy (pomieszczenia biurowe). Pomiaru dokonywano na wysokości ok. 0,6 m od poziomu podłogi w dwóch miejscach danego pomieszczenia przy użyciu termohigrometru typ: DT – 3321 o rozdzielczości w zakresie temperatury 0,1°C, z aktualnym świadectwem wzorcowania. Ustalono następujące wartości temperatur:

#### Pomieszczenie wydziału ds. finansów (VI piętro, pok. 309)

- 22,6°C,
- 22,7°C.

#### Pomieszczenie wydziału oceny projektów OPII (I piętro, pok. 231)

- 22,1°C,
- 22,5°C.

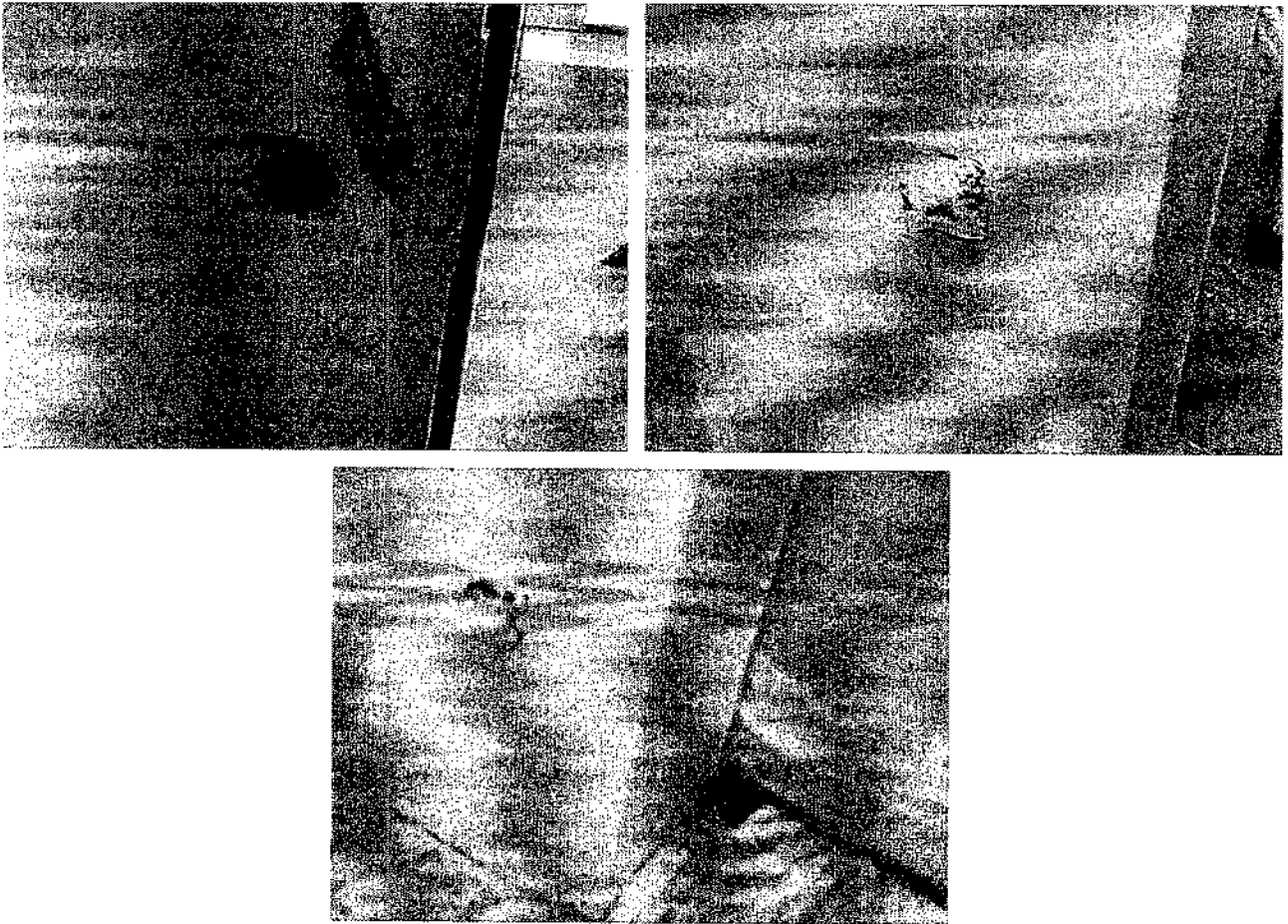
#### Pomieszczenie informatyków (parter, pok. 215)

- 21,4°C,
- 21,8°C.

### **Instalacje elektryczne**

W części miejsc na ciągach komunikacyjnych na parterze i VI piętrze nie zapewniono skutecznej ochrony przeciwporażeniowej. Dotyczyło to włączników światła oraz gniazd wtykowych znajdujących się na ścianach (dostęp do czynnych przewodów prowizorycznie zabezpieczonych, niedokręcona oprawa).





Okazano kopię protokołu z pomiarów ochronnych instalacji elektrycznej pomieszczeń WUP w Katowicach nr 02.01.2026 przeprowadzonych przez EL-Instal Grzegorz Frydecki siedzibą w Bieruniu przy ul. Granowej 15/3. Z dokumentu wynika, iż pomiary nowej instalacji zostały przeprowadzone 14.01.2026 r. W orzeczeniu wskazano „Instalacja nadaje się do eksploatacji”. Termin następnego badania wyznaczono na 14.01.2031 r.

3. W czasie kontroli wydano:

a/ decyzji ustnych: 3,

b/ poleceń: .

Wykaz(y) wydanych decyzji ustnych i/lub poleceń stanowi(a)<sup>(\*\*)</sup> załącznik(i) nr 1 do protokołu.

4. W czasie kontroli sprawdzone/nie sprawdzano<sup>(\*\*)</sup> tożsamość:

*(dane osoby legitymowanej oraz określenie czasu, miejsca i przyczyny legitymowania)*

5. W czasie kontroli pobrane/nie pobrano<sup>(\*\*)</sup> próbki surowców i materiałów używanych, wytwarzanych lub powstających w toku produkcji:

6. W czasie kontroli udzielono/nie udzielono<sup>(\*\*)</sup> porad:

- z zakresu bezpieczeństwa i higieny pracy: 3,
- z zakresu prawnej ochrony pracy: ,

*[Handwritten signature and initials]*

w tym z zakresu legalności zatrudnienia:

7. Do protokołu załącza się/~~nie załącza się~~<sup>(\*\*)</sup> załączników: 5, stanowiących składową część protokołu:

Załącznik nr 1. wykaz decyzji ustnych,

Załącznik nr 2. kopia protokołu z przeprowadzonej kontroli warunków bezpieczeństwa i higieny pracy oraz ochrony przeciwporażeniowej z dnia 26.01.2026 r.,

Załącznik nr 3. wykaz pomieszczeń stałej pracy z uwzględnieniem ich powierzchni oraz rzuty poszczególnych kondygnacji,

Załącznik nr 4. kopia dokumentu pn. „REMONT BUDYNKU BIUROWEGO ORAZ kopia dokumentu pn. "DOSTOSOWANIE DO WYMAGAŃ P.POŻ." wraz z uzupełnieniem wniosku do Śląskiego Państwowego Wojewódzkiego Inspektora Sanitarnego o odstępstwo od wysokości pomieszczeń biurowych

Załącznik nr 5. kopia decyzji z dnia 10.02.2026 r. Śląskiego Państwowego Wojewódzkiego Inspektora Sanitarnego na odstępstwo od obniżenia wysokości pomieszczeń.

(wyszczególnienie załączników)

8. Kontrolę przeprowadzono w obecności:

Grzegorza Sikorskiego - Dyrektora Urzędu, Kingi Koral - Główny Specjalista ds. BHP i PPOŻ.

9. Protokół sporządzono w 2 egzemplarzach.

10. Omówienie dokonanych w protokole poprawek, skreśleń i uzupełnień

*na stronie 3 zmieniono litane w ujęciu ewaluacyjnych*

Na tym protokół zakończono.

Katowice, dnia 23.03.2026

STARSZY INSPEKTOR PRACY  
SPECJALISTA

inż. *Magdalena Maciasik*

(podpis i pieczęć albo podpis elektroniczny  
inspektora pracy)

W dniu 23.03.2026 otrzymałem jeden egzemplarz protokołu.

z up. Dyrektora  
Wojewódzkiego Urzędu Pracy  
w Katowicach

*Damian*  
(podpis i pieczęć albo podpis elektroniczny  
osoby reprezentującej podmiot kontrolowany)

### Pouczenie:

1. O realizacji decyzji ustnych i poleceń należy z upływem określonych w decyzjach i poleceniach terminów powiadomić inspektora pracy (art. 35 ust. 2 ustawy z dnia 13 kwietnia 2007 r. o Państwowej Inspekcji Pracy).
2. Podmiotowi kontrolowanemu przysługuje prawo złożenia wniosku o objęcie tajemnicą przedsiębiorstwa informacji zawartych w protokole kontroli.

Do protokołu ~~złożono wniosek~~/nie złożono wniosku.<sup>(\*\*)</sup>

Wniosek stanowi załącznik nr..... do protokołu kontroli.<sup>(\*\*)</sup>

3. Podmiotowi kontrolowanemu przysługuje prawo zgłoszenia, przed podpisaniem protokołu kontroli, umotywowanych zastrzeżeń do ustaleń zawartych w protokole. Zastrzeżenia należy zgłosić na piśmie w terminie 7 dni od dnia przedstawienia protokołu. Odmowa podpisania

protokołu nie stanowi przeszkody do zastosowania przez inspektora pracy stosownych środków prawnych.

Do ustaleń zawartych w protokole zastrzeżenia ~~wniesiono~~/nie wniesiono/~~zostaną wniesione~~<sup>(\*)</sup> do dnia \_\_. \_\_. \_\_\_\_ r.

Zastrzeżenia stanowią załącznik nr ..... do protokołu kontroli.<sup>(\*\*)</sup>

Ustosunkowanie się inspektora pracy do wniesionych zastrzeżeń do protokołu:

.....

.....

.....

W wyniku uwzględnienia zażalenia na postanowienie inspektora pracy o zachowaniu w tajemnicy okoliczności umożliwiających ujawnienie tożsamości pracownika lub osoby protokół przesłuchania został zniszczony (art. 23 ust. 5 ustawy z dnia 13 kwietnia 2007 r. o Państwowej Inspekcji Pracy).<sup>(\*\*)</sup>

z up. Dyrektora  
Wojewódzkiego Urzędu Pracy  
w Katowicach

Damian Łukasik  
Zastępca Dyrektora

.....  
(podpis i pieczęć albo podpis elektroniczny  
osoby reprezentującej podmiot kontrolowany)

STARSZY INSPEKTOR PRACY  
SPECJALISTA

inż. Wiesław Hadasik

.....  
(podpis i pieczęć albo podpis elektroniczny  
inspektora pracy)

11-cel, 27.03.2026r.

(miejsce i data podpisania protokołu)

(\*) – odpowiednią pozycję zaznaczyć

(\*\*) – niepotrzebne skreślić

[W.H]

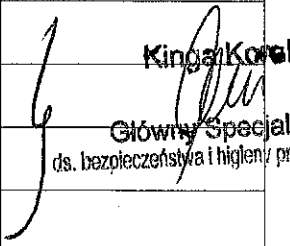
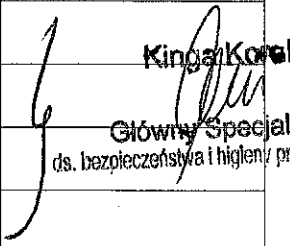
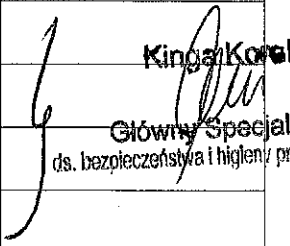
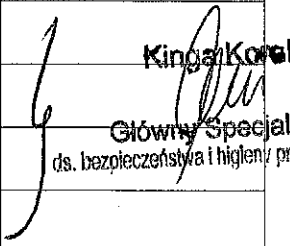
Nr rej. 040277-53-K006-Nu01/2026

Załącznik nr 1 do protokołu kontroli nr rej.: 040277-53-K006-Pl/2026

### WYKAZ

#### decyzji ustnych wydanych w czasie kontroli

Dotyczy obiektu Wojewódzkiego Urzędu Pracy w Katowicach przy ul. Sokolskiej 29.

Lp.	Treść decyzji	Data i godz. wydania decyzji	Termin realizacji*	Imię i nazwisko, stanowisko osoby, której ogłoszono decyzję	Podpis osoby, której ogłoszono decyzję
1	2	3	4	5	6
1	Udostępnić pracownikom bezpieczne dojścia do dróg ewakuacyjnych na poszczególnych piętrach obiektu.	26.02.2026 11:00		Kinga Koral Główny Specjalista ds. BHP i PPOŻ.	 Kinga Koral
2	Zapewnić równą powierzchnię podłogi na ciągach komunikacyjnych stanowiących drogi ewakuacyjne.	26.02.2026 11:00		Kinga Koral Główny Specjalista ds. BHP i PPOŻ.	 Kinga Koral
3	Zapewnić zgodne z przepisami oznakowanie miejsc przechowywania gaśnic przeciwpożarowych.	26.02.2026 11:00		Kinga Koral Główny Specjalista ds. BHP i PPOŻ.	 Główny Specjalista ds. bezpieczeństwa i higieny pracy i P. P.
4	Zapewnić skuteczną ochronę przeciwporażeniową w włącznikach światła oraz gniazd wtykowych na parterze i VI piętrze obiektu.	26.02.2026 11:00		Kinga Koral Główny Specjalista ds. BHP i PPOŻ.	 Kinga Koral

Decyzja(-je) nr 1, 2, 3, 4 została(-y) zrealizowane w trakcie kontroli.

\* Oznacza się wyłącznie w odniesieniu do decyzji, których termin realizacji przypada po zakończeniu kontroli.

Katowice 26.02.2026  
(miejscowość i data)

STARSZY INSPEKTOR PRACY  
SPECJALISTA  
  
inż. Waldemar Hadasik

(podpis i pieczęć albo podpis elektroniczny inspektora pracy)

*Załącznik nr 2 do protokołu z kontroli*  
*040277-53-11006-24/26* Katowice, 26.01.2026 r.

## PROTOKÓŁ

### **z przeprowadzonej kontroli warunków bezpieczeństwa i higieny pracy oraz ochrony przeciwpożarowej**

**sporządzony na podstawie polecenia służbowego Dyrektora Wojewódzkiego Urzędu  
Pracy w Katowicach Pana Grzegorza Sikorskiego Nr AA/02111/1/2026 z dnia  
8 stycznia 2026 r.**

#### 1. Podstawa i zakres kontroli

W związku z realizacją polecenia służbowego Dyrektora Wojewódzkiego Urzędu Pracy w Katowicach Nr AA/02111//2026 z dnia 08.01.2026 r., w dniach od 08.01.2026 r. do 22.01.2026 r. przeprowadzono kontrolę warunków bezpieczeństwa i higieny pracy oraz ochrony przeciwpożarowej w nowej siedzibie Wojewódzkiego Urzędu Pracy w Katowicach przy ul. Sokolskiej 29.

Kontrolę przeprowadzono w zakresie określonym w punktach 1–7 polecenia służbowego.

#### 2. Ustalenia z kontroli

##### Ad. 1. Warunki pracy i działania pracodawcy

Ustalono, iż pracodawca nie miał wpływu na przedłużające się prace remontowo-adaptacyjne prowadzone przez inwestora. W pomieszczeniach przeznaczonych do użytkowania przez pracowników nie były spełnione wymagania bezpieczeństwa i higieny pracy, w szczególności występowały zagrożenia związane z prowadzonymi robotami budowlanymi, takie jak hałas, zapylenie oraz zwiększone ryzyko zdarzeń niebezpiecznych wynikających z obecności ekip remontowych i używanego przez nie sprzętu.

Dodatkowo w części pomieszczeń odnotowano niespełnienie wymagań BHP w zakresie odpowiednich warunków mikroklimatycznych, w tym temperatury powietrza, co mogło negatywnie wpływać na komfort i bezpieczeństwo pracy pracowników.

Mając na uwadze nadrzędny obowiązek zapewnienia bezpiecznych i higienicznych warunków pracy, Dyrektor Wojewódzkiego Urzędu Pracy w Katowicach podejmował wszelkie możliwe działania organizacyjne mające na celu ograniczenie narażenia pracowników na występujące zagrożenia. Należy podkreślić, że pomieszczenia pracy spełniały wymagania BHP w zakresie minimalnej powierzchni przypadającej na jednego pracownika, jednakże ze względu na specyfikę organizacji pracy w formie open space, w których jednocześnie przebywało przykładowo około 8 osób pracujących na dużej, wspólnej przestrzeni, uznano, iż dalsze ograniczenie liczby osób przebywających jednocześnie w pomieszczeniach będzie rozwiązaniem najbardziej bezpiecznym.

W związku z powyższym Dyrektor podjął decyzję o wprowadzeniu pracy zdalnej oraz pracy hybrydowej, z której pracownicy korzystają do chwili obecnej, w przypadkach gdy charakter



wykonywanych obowiązków oraz dostępna infrastruktura informatyczna umożliwiły bezpieczne i efektywne wykonywanie pracy poza siedzibą Urzędu. Działania te miały na celu przede wszystkim ochronę zdrowia i bezpieczeństwa pracowników oraz minimalizowanie negatywnych skutków przedłużających się prac remontowych.

## Ad. 2. Dokumentacja przebudowy i adaptacji pomieszczeń

W toku kontroli ustalono, iż Wojewódzki Urząd Pracy w Katowicach nie otrzymał od inwestora dokumentacji dotyczącej przebudowy i adaptacji pomieszczeń, w szczególności:

- dokumentacji projektowej i powykonawczej,
- wymaganych decyzji, zgłoszeń i uzgodnień,
- opinii rzeczoznawcy ds. zabezpieczeń przeciwpożarowych,
- protokołów odbiorów robót i instalacji,
- dokumentów potwierdzających dopuszczenie obiektu do użytkowania,
- dokumentacji przeglądów i badań instalacji oraz urządzeń.

Brak przedłożenia dokumentacji uniemożliwia potwierdzenie zgodności wykonanych robót z przepisami BHP, PPOŻ oraz warunkami technicznymi. Obowiązek posiadania i udostępnienia przedmiotowej dokumentacji spoczywa na inwestorze jako właścicielu lub administratorze obiektu.

## Ad. 3. Wyposażenie w urządzenia przeciwpożarowe

Stwierdzono niekompletne wyposażenie obiektu w podręczny sprzęt gaśniczy. Na korytarzach znajduje się jedna gaśnica proszkowa, co nie spełnia wymagań w zakresie liczby i rozmieszczenia gaśnic. Dodatkowo brak jest oznakowania miejsca jej lokalizacji.

W serwerowni znajduje się gaśnica śniegowa, natomiast zgodnie z charakterem zagrożenia wymagane jest zastosowanie gaśnicy CO<sub>2</sub>.

Drzwi oddzieleni przeciwpożarowych zachowują swoją odporność ogniową.

Hydranty wewnętrzne posiadają oznaczenia, jednakże brak jest dokumentów potwierdzających przeprowadzenie okresowych przeglądów technicznych i czynności konserwacyjnych, co uniemożliwia potwierdzenie ich sprawności.

Obowiązek wyposażenia obiektu w wymagane urządzenia PPOŻ, ich oznakowania oraz zapewnienia przeglądów spoczywa na inwestorze.

## Ad. 4. Drogi ewakuacyjne

W obiekcie zastosowano piktogramy informujące o kierunkach ewakuacji i wyjściach ewakuacyjnych, jednak oznakowanie to jest niekompletne. Na ciągach komunikacyjnych brak oznaczeń kierunkowych wykonanych z materiałów fotoluminescencyjnych.

Stwierdzono również, że drogi ewakuacyjne, w tym przejścia przez klatki ewakuacyjne, nie były w pełni drożne.

Drzwi na kłatkach schodowych wyposażone są w samozamykacze, jednak zabezpieczone są zamkami kodowymi, do których kody nie są znane użytkownikom obiektu, co może uniemożliwić natychmiastową ewakuację.



Za zapewnienie drożności i prawidłowego oznakowania dróg ewakuacyjnych odpowiada inwestor.

## Ad. 5. Instrukcja Bezpieczeństwa Pożarowego

WUP w Katowicach nie otrzymał od inwestora Instrukcji Bezpieczeństwa Pożarowego dla budynku. W związku z tym nie było możliwe potwierdzenie jej opracowania, aktualności oraz wdrożenia do stosowania.

Brak Instrukcji uniemożliwia zapoznanie pracowników z zasadami postępowania na wypadek pożaru i stanowi istotne uchybienie w zakresie ochrony przeciwpożarowej. Obowiązek jej opracowania i udostępnienia spoczywa na inwestorze.

## Ad. 6. Odseparowanie przeciwpożarowe stref użytkowania

Nie było możliwe dokonanie rzetelnej oceny prawidłowości zastosowanych rozwiązań w zakresie odseparowania przeciwpożarowego stref użytkowania budynku. Inwestor nie przedstawił dokumentacji projektowej ani powykonawczej umożliwiającej potwierdzenie podziału obiektu na strefy pożarowe, klas odporności ogniowej przegród i drzwi oraz zabezpieczenia przejść instalacyjnych.

Ocena została ograniczona wyłącznie do obserwacji stanu faktycznego, bez możliwości weryfikacji zgodności formalno-prawnej.

## 3. Realizacja punktu 7 polecenia służbowego

Niniejszy protokół stanowi pisemną informację z przeprowadzonych czynności kontrolnych i został sporządzony w terminie 7 dni od zakończenia kontroli, zgodnie z punktem 7 polecenia służbowego Dyrektora Wojewódzkiego Urzędu Pracy w Katowicach.

Opracował:

Kinga Korał

Główny Specjalista ds. BHP i PPOŻ.

Kinga Korał  
*[Signature]*  
Główny Specjalista  
ds. bezpieczeństwa i higieny pracy i P. POŻ.

Zatwierdził:

DYREKTOR  
Wojewódzkiego Urzędu Pracy  
w Katowicach

*[Signature]*  
Grzegorz Sikorski

DYREKTOR  
Wojewódzkiego Urzędu Pracy  
w Katowicach  
*[Signature]*  
Grzegorz Sikorski

*[Signature]*

Załącznik nr 3 do protokołu z kontroli  
040277-53-11006-71/26

## Komórka

AO - Zespół ds. Organizacyjnych

ZI - Zespół ds. Informacji i Promocji

ZI - Zespół ds. Informacji i Promocji - Kierownik

RK - Zespół ds. Kadr i Szkoleń

RK - Zespół ds. Kadr i Szkoleń - Kierownik

IW - pokój J. Kwiecień

IW - Zespół ds. Wsparcia tech.

IW - Zespół ds. Wsparcia tech.

AI - Wydział Informatyki - Naczelnik

IW - Zespół ds. Wsparcia tech.

Zespół - PROJEKT DN.10.18 Re - Energia

AD - Zespół ds. Administracyjnych (Kierowcy)

EP - WYDZIAŁ OBSŁUGI PROJEKTÓW FUNDUSZY EUROPEJSKICH - Zastępca Naczelnika Wydziału

EP - WYDZIAŁ OBSŁUGI PROJEKTÓW FUNDUSZY EUROPEJSKICH - Kierownik Zespołu + Zastępca Kierownika

PP2 - Zespół ds. Obsługi Projektów 2

PP1 - Zespół ds. Obsługi Projektów 1

EP - WYDZIAŁ OBSŁUGI PROJEKTÓW FUNDUSZY EUROPEJSKICH - p.o. Kierownika Zespołu + p.o. Zastępcy Kierownika

EP - WYDZIAŁ OBSŁUGI PROJEKTÓW FUNDUSZY EUROPEJSKICH - Naczelnik Wydziału

EZ - WYDZIAŁ ZARZĄDZANIA I PLANOWANIA FUNDUSZAMI EUROPEJSKIMI - Zastępca Naczelnika Wydziału

EZ - WYDZIAŁ ZARZĄDZANIA I PLANOWANIA FUNDUSZAMI EUROPEJSKIMI - Naczelnik Wydziału

EZ - WYDZIAŁ ZARZĄDZANIA I PLANOWANIA FUNDUSZAMI EUROPEJSKIMI - Kierownik Zespołu

ZP - Zespół ds. Programowania i Monitorowania

GF - Zespół ds. Obsługi Finansowej FGŚP

GF - Zespół ds. Obsługi Finansowej FGŚP - p.o. Kierownika Zespołu

Zespół - PROJEKT DN.10.18 Re - Energia - Antresola

ND - SAMODZIELNE STANOWISKO DS. OCHRONY DANYCH OSOBOWYCH I KONTROLI WEWNĘTRZNEJ

AA - WYDZIAŁ ADMINISTRACJI I ZAMÓWIEŃ - Zastępca Naczelnika Wydziału

OP2 - Zespół ds. Oceny Projektów 2

EO - WYDZIAŁ OCENY PROJEKTÓW FUNDUSZY EUROPEJSKICH - p.o. Kierownika Zespołu

EO - WYDZIAŁ OCENY PROJEKTÓW FUNDUSZY EUROPEJSKICH - Zastępca Naczelnika Wydziału

OP1 - Zespół ds. Oceny Projektów 1

EO - WYDZIAŁ OCENY PROJEKTÓW FUNDUSZY EUROPEJSKICH - Kierownik Zespołu

EO - WYDZIAŁ OCENY PROJEKTÓW FUNDUSZY EUROPEJSKICH - Naczelnik Wydziału

EP - WYDZIAŁ OBSŁUGI PROJEKTÓW FUNDUSZY EUROPEJSKICH - Kierownik Zespołu

PP3 - Zespół ds. Obsługi Projektów 3

AA - WYDZIAŁ ADMINISTRACJI I ZAMÓWIEŃ - Naczelnik Wydziału

AZ - Zespół ds. Zamówień Publicznych

AA - WYDZIAŁ ADMINISTRACJI I ZAMÓWIEŃ - Kierownik Zespołu

AD - Zespół ds. Administracyjnych

AO - Zespół ds. Organizacyjnych  
AA - WYDZIAŁ ADMINISTRACJI I ZAMÓWIEŃ - Kierownik Zespołu

SK - Zespół ds. Dochodzenia Należności w Katowicach  
SK - Kierownik

SO - Zespół ds. Ochrony Roszczeń Pracowniczych  
SO - Zespół ds. Ochrony Roszczeń Pracowniczych  
SO - Kancelaria

RS - Wydział Gwarantowanych Świadczeń Pracowniczych - Zastępca Naczelnika  
RS - Wydział Gwarantowanych Świadczeń Pracowniczych - Naczelnik

PC - Kierownik

PC - Centrum Informacji i Planowania Kariery Zawodowej

PR - Zespół ds. Programów i Projektów Rynku Pracy  
PR - Kierownik

PS - Zespół ds. Statystyki, Badań i Analiz  
PS - Kierownik

RP - Wydział Rynku Pracy - Naczelnik

GE - Zespół ds. Obsługi Finansowej FE  
GE - Kierownik

NR - Wydział Obsługi Prawnej i Kadr  
NR - Kierownik

NR - Wydział Obsługi Prawnej i Kadr - Zastępca Naczelnika  
NR - Wydział Obsługi Prawnej i Kadr - Naczelnik

RO - Zespół ds. Obsługi Prawnej Wydziału ds. Świadczeń Pracowniczych  
Projekt "Centra Integracji Cudzoziemców w Województwie Śląskim"

NK - Wydział Kontroli FE - Zastępca Naczelnika  
NK - Wydział Kontroli FE - Naczelnik

KD - Zespół ds. Postępowań Administracyjnych  
KD - Kierownik

KK - Zespół ds. Kontroli w Katowicach  
KK - Kierownik

MK - Zespół ds. Koordynacji Systemów Zabezpieczenia Społecznego w Katowicach

ME - Zespół ds. Pośrednictwa Pracy i EURES

AM - Wydział Mobilności Zawodowej - Naczelnik  
AM - Wydział Mobilności Zawodowej - Zastępca Naczelnika

DA - Zastępca Dyrektora  
Sekretariat DA DE

DE - Zastępca Dyrektora

GB - Zespół ds. Budżetowo Księgowych

NG - Zastępca Gł. Księgowego  
NG - Gł. Księgowy



nr pokoju	Powierzchnia	Lokalizacja
213 - Kancelaria	24,6	Parter
2	68,3	Parter
2	15,7	Parter
215	30,5	Parter
215	10,6	Parter
349	23,7	Parter
302		
301	25,5	Parter
323	14	Parter
300	11,3	Parter
135	138,5	Parter
	23,8	Parter
202	11,1	1 Piętro
201	14,7	1 Piętro
205		
204	70,4	1 Piętro
205	12,9	1 Piętro
209	14	1 Piętro
136	14,1	1 Piętro
131	15,3	1 Piętro
125	11,7	1 Piętro
125	32,5	1 Piętro
430	31	1 Piętro
430	13,1	1 Piętro
135,206,227,339	125,3	1 Piętro
231	18,1	1 Piętro
607	18	1 Piętro
327	31,4	1 Piętro
328	11	1 Piętro
322	13,4	1 Piętro
339	40,1	1 Piętro
329	11,3	1 Piętro
340	14,7	1 Piętro
218	11,9	1 Piętro
218	24,8	1 Piętro
606	16,9	1 Piętro
603	19	1 Piętro
603	10,8	1 Piętro
604/608	31,3	1 Piętro

DR - Zastępca Dyrektora

Sekretariat DN DR

DN - Dyrektor

~~4~~ 4

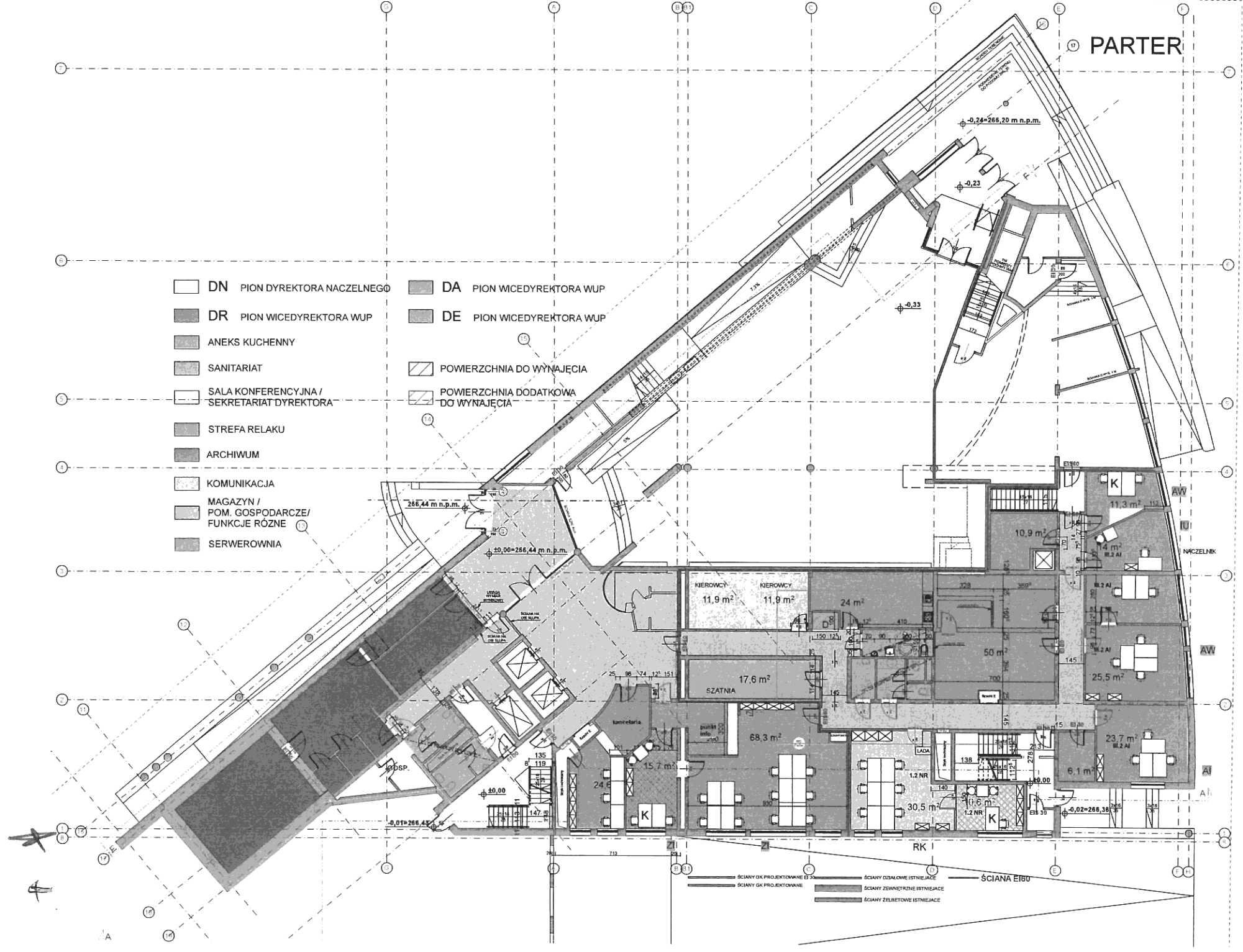
610	27,4	1 Piętro
609	14,2	1 Piętro
429	41,1	4 Piętro
429	14	4 Piętro
429	37,1	4 Piętro
429	11,7	4 Piętro
429	14,4	4 Piętro
428	14,2	4 Piętro
507	15,1	4 Piętro
230 A	13,7	4 Piętro
232,228	26,6	4 Piętro
502,503	35,5	4 Piętro
502,503	13,5	4 Piętro
501,504	26,2	4 Piętro
501,504	13,6	4 Piętro
600	14,4	4 Piętro
304,306,308	38,4	4 Piętro
305	13,9	4 Piętro
349	19,8	4 Piętro
349	13	4 Piętro
348	13,9	4 Piętro
346	14	4 Piętro
318	21,7	4 Piętro
318	13	4 Piętro
134	15	4 Piętro
231 A	15,8	4 Piętro
211	23,1	4 Piętro
212	12,2	4 Piętro
341	31,2	4 Piętro
342	12,3	4 Piętro
223 A, 225	28,9	4 Piętro
223,226,230	32,4	4 Piętro
229	18,5	4 Piętro
223 B	18,6	4 Piętro
319	20,1	6 Piętro
325	25,8	6 Piętro
325	21,2	6 Piętro
309, 311, 312	45,3	6 Piętro
310	15,2	6 Piętro
313	16,9	6 Piętro

326	31,4	6 Piętro
316	32,1	6 Piętro
317	38,2	6 Piętro

*[Handwritten marks]*

# PARTER

- DN PION DYREKTORA NACZELNEGO
- DR PION WICEDYREKTORA WUP
- ANEKS KUCHENNY
- SANITARIAT
- SALA KONFERENCYJNA / SEKRETARIAT DYREKTORA
- STREFA RELAKU
- ARCHIWUM
- KOMUNIKACJA
- MAGAZYN / POM. GOSPODARCZE / FUNKCJE RÓŻNE
- SERWEROWNIA
- DA PION WICEDYREKTORA WUP
- DE PION WICEDYREKTORA WUP
- POWIERZCHNIA DO WYNAJĘCIA
- POWIERZCHNIA DODATKOWA DO WYNAJĘCIA

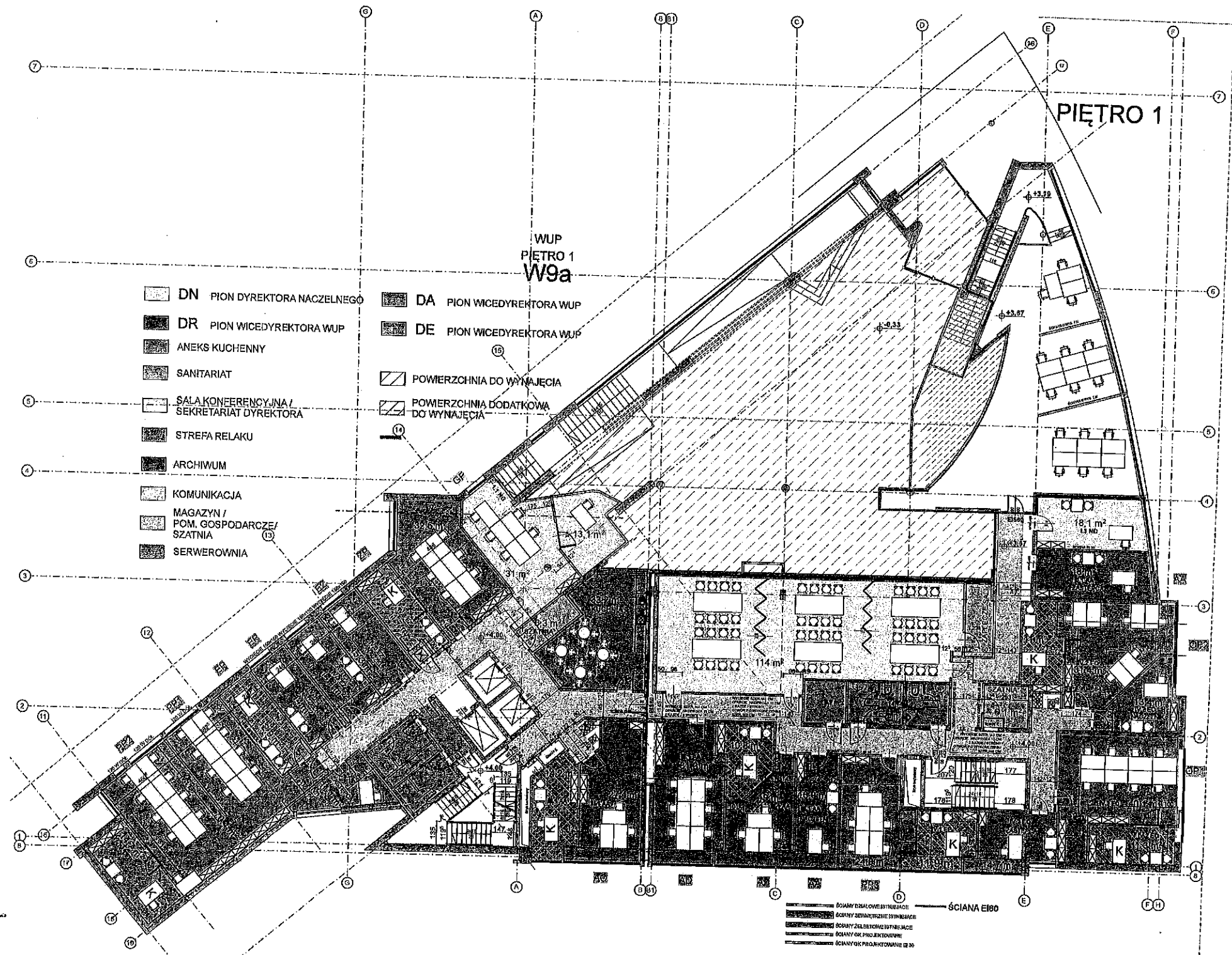


SCIANY OK PROJEKCYJNE  
 SCIANY GK PROJEKCYJNE  
 SCIANY ODALOWE ISTNIEJĄCE  
 SCIANY ZEWNĘTRZNE ISTNIEJĄCE  
 SCIANA EI80

# PIĘTRO 1

## WUP PIĘTRO 1 W9a

- |  |  |  |                                     |
|--|--|--|-------------------------------------|
|  | DN PION DYREKTORA NACZELNEGO               |  | DA PION WICEDYREKTORA WUP           |
|  | DR PION WICEDYREKTORA WUP                  |  | DE PION WICEDYREKTORA WUP           |
|  | ANEKS KUCHENNY                             |  | POWIERZCHNIA DO WYNAJECIA           |
|  | SANITARIAT                                 |  | POWIERZCHNIA DODATKOWA DO WYNAJECIA |
|  | SALA KONFERENCYJNA / SEKRETARIAT DYREKTORA |  |                                     |
|  | STREFA RELAKU                              |  |                                     |
|  | ARCHIWUM                                   |  |                                     |
|  | KOMUNIKACJA                                |  |                                     |
|  | MAGAZYN / POM. GOSPODARCZE / SZATNIA       |  |                                     |
|  | SERWEROWNIA                                |  |                                     |



ŚCIANY EDALOWE ISTNIEJĄCE  
 ŚCIANY ZEWNĘTRZNE ISTNIEJĄCE  
 ŚCIANY ZEWNĘTRZNE ISTNIEJĄCE  
 ŚCIANY OK. PROJEKTOWANE  
 ŚCIANY OK. PROJEKTOWANE 230

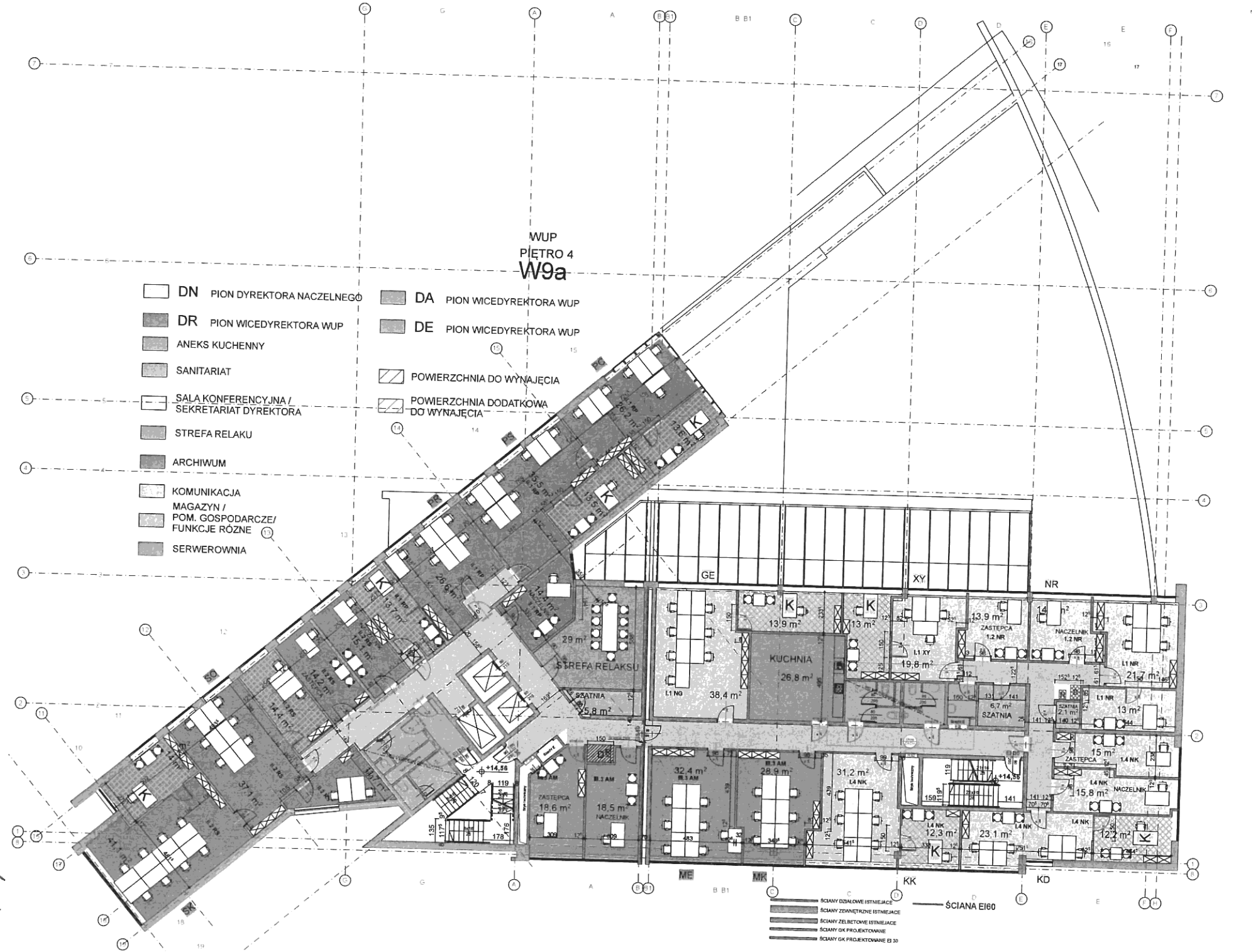
ŚCIANA EI80

WUP  
PIĘTRO 4  
W9a

- |  |  |  |                                     |
|--|--|--|-------------------------------------|
|  | DN PION DYREKTORA NACZELNEGO               |  | DA PION WICEDYREKTORA WUP           |
|  | DR PION WICEDYREKTORA WUP                  |  | DE PION WICEDYREKTORA WUP           |
|  | ANEKS KUCHENNY                             |  | POWIERZCHNIA DO WYNAJĘCIA           |
|  | SANITARIAT                                 |  | POWIERZCHNIA DODATKOWA DO WYNAJĘCIA |
|  | SALA KONFERENCYJNA / SEKRETARIAT DYREKTORA |  |                                     |
|  | STREFA RELAKSU                             |  |                                     |
|  | ARCHIWUM                                   |  |                                     |
|  | KOMUNIKACJA                                |  |                                     |
|  | MAGAZYN / POM. GOSPODARCZE / FUNKCJE RÓŻNE |  |                                     |
|  | SERWEROWNIA                                |  |                                     |

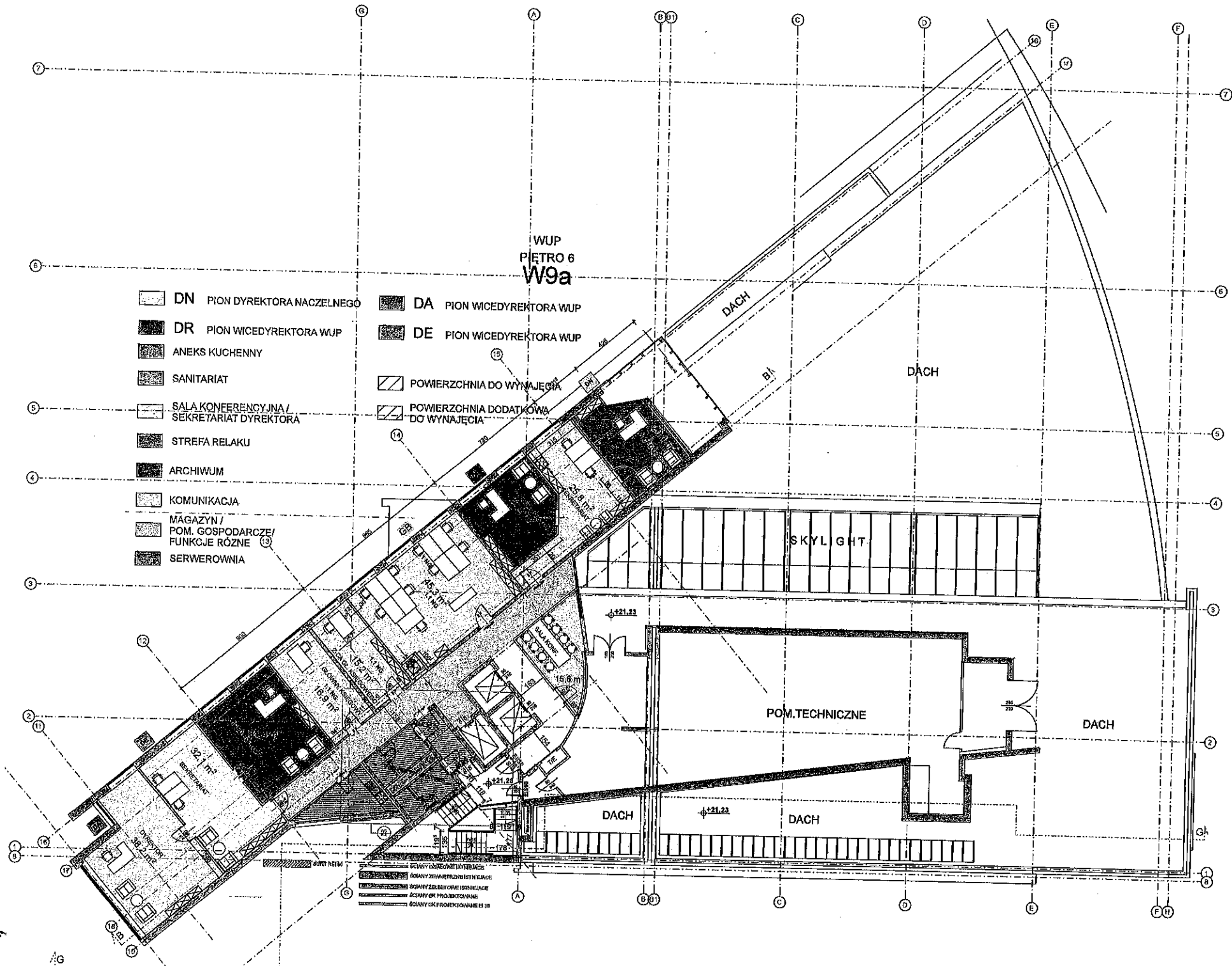
- |  |                              |
|--|------------------------------|
|  | SCIANY GZALOWE ISTNIEJACE    |
|  | SCIANY ZEWNĘTRZNE ISTNIEJACE |
|  | SCIANY ZEWNĘTRZNE ISTNIEJACE |
|  | SCIANY GK PROJEKTOWANE       |
|  | SCIANY GK PROJEKTOWANE EI 30 |

ŚCIANA EI60



WUP  
PIETRO 6  
W9a

- |  |  |  |                                     |
|--|--|--|-------------------------------------|
|  | DN PION DYREKTORA NACZELNEGO               |  | DA PION WICEDYREKTORA WUP           |
|  | DR PION WICEDYREKTORA WUP                  |  | DE PION WICEDYREKTORA WUP           |
|  | ANEKS KUCHENNY                             |  | POWIERZCHNIA DO WYNAJĘCIA           |
|  | SANITARIAT                                 |  | POWIERZCHNIA DODATKOWA DO WYNAJĘCIA |
|  | SALA KONFERENCYJNA / SEKRETARIAT DYREKTORA |  |                                     |
|  | STREFA RELAKU                              |  |                                     |
|  | ARCHIWUM                                   |  |                                     |
|  | KOMUNIKACJA                                |  |                                     |
|  | MAGAZYN / POM. GOSPODARCZE / FUNKCJE RÓŻNE |  |                                     |
|  | SERWEROWNIA                                |  |                                     |



ŚCIANY KOLUMNOWE WYSTĘPIENIE  
 ŚCIANY ŻEBIENIOWE WYSTĘPIENIE  
 ŚCIANY ŻEBIENIOWE WNIŻENIE  
 ŚCIANY GK PROJEKTOWANE  
 ŚCIANY GK PROJEKTOWANE 11 11

zadanie nr 4 do protokołu  
z kontroli 040277-53-11006-74/26

REMONT BUDYNKU BIUROWEGO  
ORAZ DOSTOSOWANIE DO WYMAGAŃ P.POŻ.

ADRES OBIEKTU:  
40-048 KATOWICE  
UL.SOKOLSKA 29 , NR DZ.13/20

SPIS ZAWARTOŚCI

- Opis planowanych zmian
- Rzut parteru
- Rzut piętra 1
- Rzut piętra 4
- Rzut piętra 6
- Przekrój A-A
- Przekrój B-B



## OPIS PLANOWANYCH ZMIAN

### Przedmiot inwestycji

Przedmiotem inwestycji jest dostosowanie 6-cio piętrowego podpiwniczonego budynku biurowego z lat 90-tych do wymagań przepisów pożarowych i remont pomieszczeń oraz instalacji wentylacji mechanicznej i klimatyzacji na czterech kondygnacjach

### Projekt remontu przewiduje się następujące zmiany wymagające odstępstwa od warunków technicznych:

1. Obniżenie wysokości części pomieszczeń na pobyt ludzi przeznaczonych dla powyżej 4 osób do wys. 2,65 m - 2,9 m zgodnie z załączoną dokumentacją.

### Zakres inwestycji

Planuje się m.in.:

- wymianę części przewodów wentylacji mechanicznej
- montaż nowych sufitów podwieszanych kasetonowych

### Lokalizacja

Obiekt usytuowany jest w Katowicach przy ul.Sokolskiej 29 na działce nr13/20 - j.ew. 246901\_1 M.Katowice, obr. 0001 Śródmieście -Załęże

### Zamierzony sposób użytkowania i program użytkowy

Budynek z lat 90 XX w..o funkcji biurowej . Nie zmienia się sposób użytkowania obiektu.

Powierzchnia użytkowa całego obiektu	7 902 m2
Powierzchnia zabudowy	1 573 m2
Wysokość	24, 95 m

### Układ przestrzenny i forma architektoniczna - bez zmian

Budynek o zwartej bryle, podzielonej na 3 segmenty o różnej wysokości.

Część północno-wschodnia 6-cio piętrowa, i część zachodnia 5-cio piętrowa o układzie korytarzowym , od południa jednokondygnacyjna sala z antresolą.

Budynek podpiwniczony z garażem podziemnym.

Wejście główne od północnego wschodu.

Budynek w dobrym stanie technicznym .

W budynku istnieją instalacje wodna, kanalizacji sanitarnej elektryczna oraz wentylacji mechanicznej nawiewno-wywiewnej i klimatyzacji.

Wysokość kondygnacji do	stropu /	sufitu w pomieszczeniach na pobyt ludzi
Parter	3,70 m	3,00 m
Piętro 1	3,54 m	2,85 m - 3,10 m
Piętro 4	3,06 m	2,60 m - 3,00 m
Piętro 6	3,06 m	2,60 m - 3,00 m

Wszystkie pomieszczenia na pobyt ludzi do 4 osób mają wysokość większą niż 2,5 m.

### Dostępność dla niepełnosprawnych

Bez zmian - budynek dostępny dla osób niepełnosprawnych

### Instalacje

W budynku istnieją instalacje wodna, kanalizacji sanitarnej elektryczna oraz wentylacji mechanicznej nawiewno-wywiewnej i klimatyzacji.

### **Prace remontowe**

Remont dotyczy 4 kondygnacji : parteru , piętra 1, piętra 4 i piętra 6

Zakres prac:

- 1.Wymiana części przewodów wentylacji mechanicznej nawiewno-wywiewnej. oraz klimatyzacji zgodnie z projektem wykonawczym.
- 2.Montaż sufitów podwieszonych kasetonowych

### **Wykaz pomieszczeń na pobyt ludzi dla więcej niż 4 osób o wysokości mniejszej niż 3,0 m**

#### **Piętro 1**

1/02 Pomieszczenie biurowe - wysokość 2,96 m

1/20 Pomieszczenie biurowe - wysokość 2,85 m

#### **Piętro 4**

4/01 Pomieszczenie biurowe - wysokość 2,70 m

4/03 Pomieszczenie biurowe - wysokość 2,70 m

4/08 Pomieszczenie biurowe - wysokość 2,70 m

4/09 Pomieszczenie biurowe - wysokość 2,70 m

4/10 Pomieszczenie biurowe - wysokość 2,70 m

4/21 Pomieszczenie biurowe - wysokość 2,70 m

4/22 Pomieszczenie biurowe - wysokość 2,80 m

4/23 Pomieszczenie biurowe - wysokość 2,70 m

4/37 Pomieszczenie biurowe - wysokość 2,67 m

#### **Piętro 6**

6/06 Pomieszczenie biurowe - wysokość 2,65 m

Fortress Group  
Spółka z ograniczoną odpowiedzialnością  
al. Roździeńskiego 188 c  
40-203 Katowice

Śląski Państwowy Wojewódzki  
Inspektor Sanitarny

dot.  
NS-NZ.9022.9.67.2025  
40-048 KATOWICE  
UL.SOKOLSKA 29 , NR DZ.13/20

W uzupełnieniu do wniosku z dn.02.12.2025  
w sprawie wyrażenia zgody na obniżenie wysokości pomieszczeń biurowych  
załączam dodatkowe informacje zgodnie z pismem z dn.09.12.2025.

Zbigniew Dreja

Zał.  
Uzupełnienie wniosku



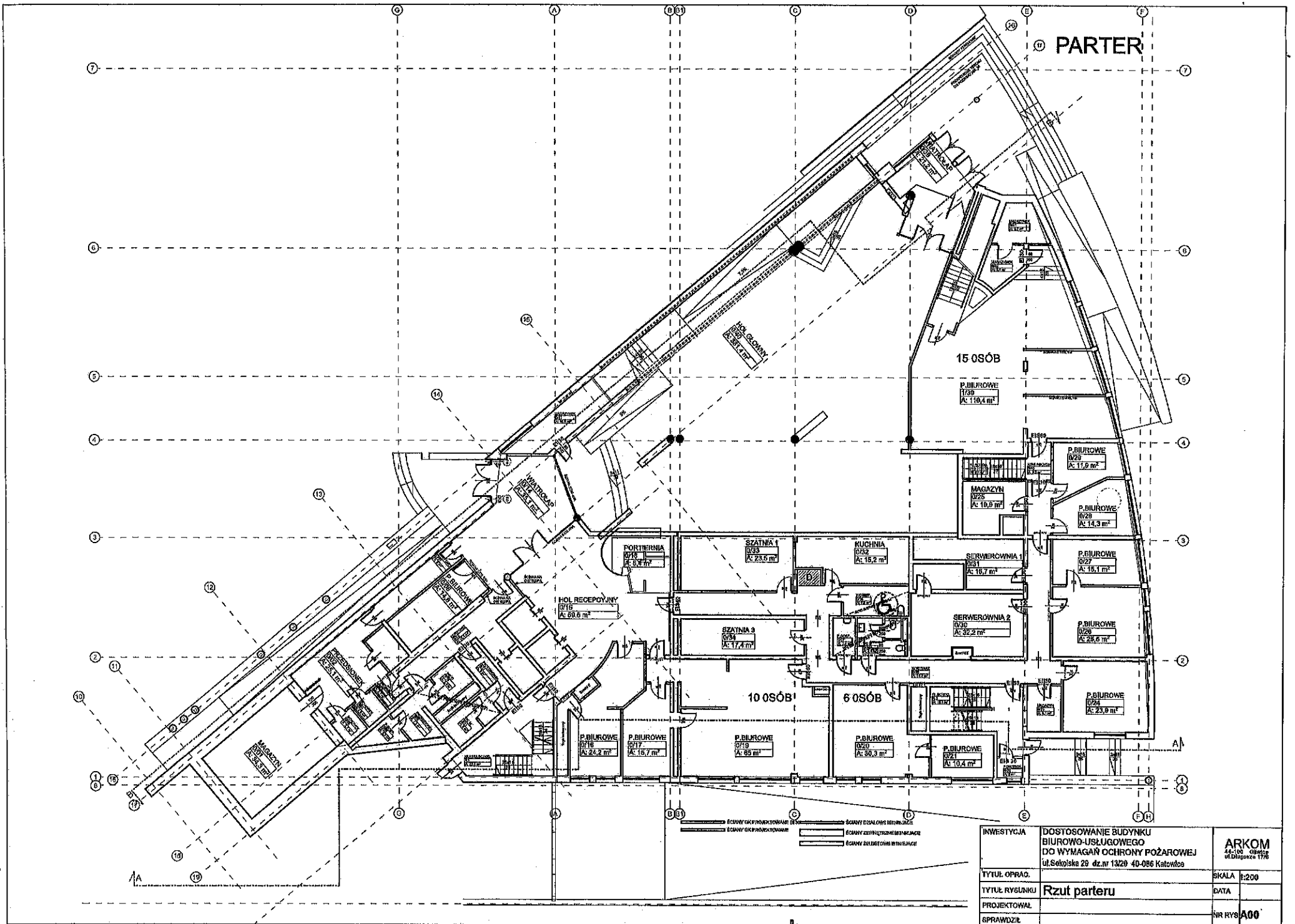
### Uzupełnienie do wniosku z dn.02.12.2025

Pomieszczenia biurowe o obniżonej poniżej wysokości 3.0 m, znajdują się w budynku z lat 90-tych. Wysokości kondygnacji nie pozwalają na uzyskanie wymaganych 3m wysokości ze względu na wymiary przewodów wentylacji mechanicznej oraz wysokość klimatyzatorów i klimakonwektorów.

W ramach prac remontowych wymieniono przewody wentylacji mechanicznej i instalacje klimatyzacji i zamontowano nowe sufity podwieszane kasetonowe na jak najwyższym możliwym poziomie.

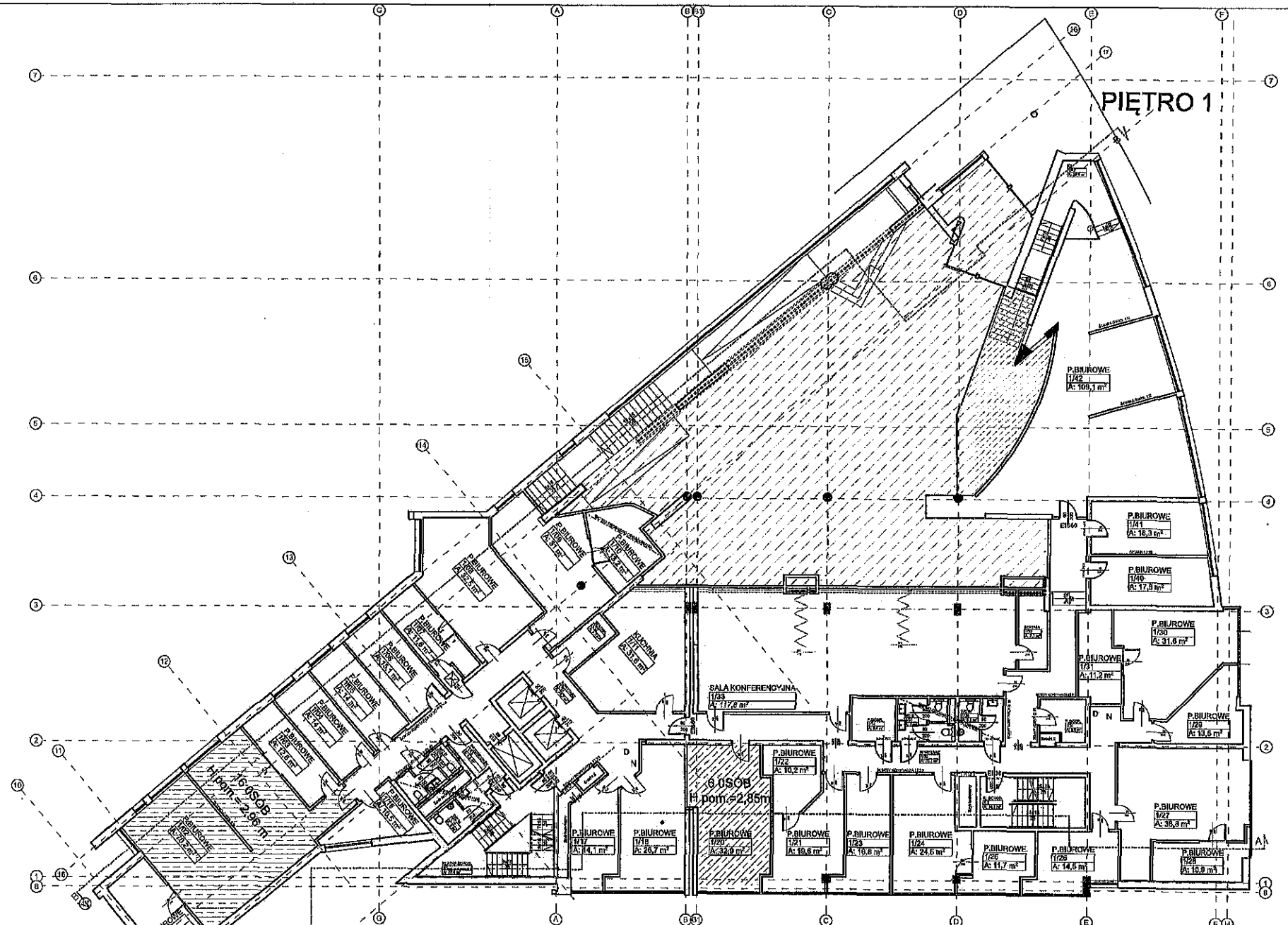
Wszystkie pomieszczenia spełniają warunek min.13 m<sup>3</sup> na osobę oraz posiadają naturalne oświetlenie o powierzchni powyżej 1/8 powierzchni podłogi pomieszczenia zgodnie z poniższą tabelą.

POMIESZCZENIE BIUROWE	WYSOKOŚĆ POMIESZCZENIA	POW.OKIEN / POW.PODŁOGI	KUBATURA / 1 PRACOWNIKA
<b>Piętro 1</b>			
1/02	2,96 m	10,70 m <sup>2</sup> / 70,4 m <sup>2</sup> = 0,15	13,02 m <sup>3</sup>
1/20	2,85 m	5,60 m <sup>2</sup> / 32,9 m <sup>2</sup> = 0,17	15,63 m <sup>3</sup>
<b>Piętro 4</b>			
4/01	2,70 m	13,75 m <sup>2</sup> / 39,7 m <sup>2</sup> = 0,35	13,40 m <sup>3</sup>
4/03	2,70 m	4,80 m <sup>2</sup> / 36,6 m <sup>2</sup> = 0,13	16,47 m <sup>3</sup>
4/08	2,70 m	4,80 m <sup>2</sup> / 26,6 m <sup>2</sup> = 0,18	14,36 m <sup>3</sup>
4/09	2,70 m	5,90 m <sup>2</sup> / 35,0 m <sup>2</sup> = 0,17	15,75 m <sup>3</sup>
4/10	2,70 m	15,00 m <sup>2</sup> / 26,2 m <sup>2</sup> = 0,57	14,15 m <sup>3</sup>
4/21	2,70 m	8,32 m <sup>2</sup> / 31,1 m <sup>2</sup> = 0,27	14,40 m <sup>3</sup>
4/22	2,82 m	5,44 m <sup>2</sup> / 27,8 m <sup>2</sup> = 0,20	13,02 m <sup>3</sup>
4/23	2,70 m	8,45 m <sup>2</sup> / 29,3 m <sup>2</sup> = 0,29	13,19 m <sup>3</sup>
4/37	2,67 m	7,00 m <sup>2</sup> / 38,0 m <sup>2</sup> = 0,18	14,49 m <sup>3</sup>
<b>Piętro 6</b>			
6/06	2,65 m	5,88 m <sup>2</sup> / 45,3 m <sup>2</sup> = 0,13	13,30 m <sup>3</sup>



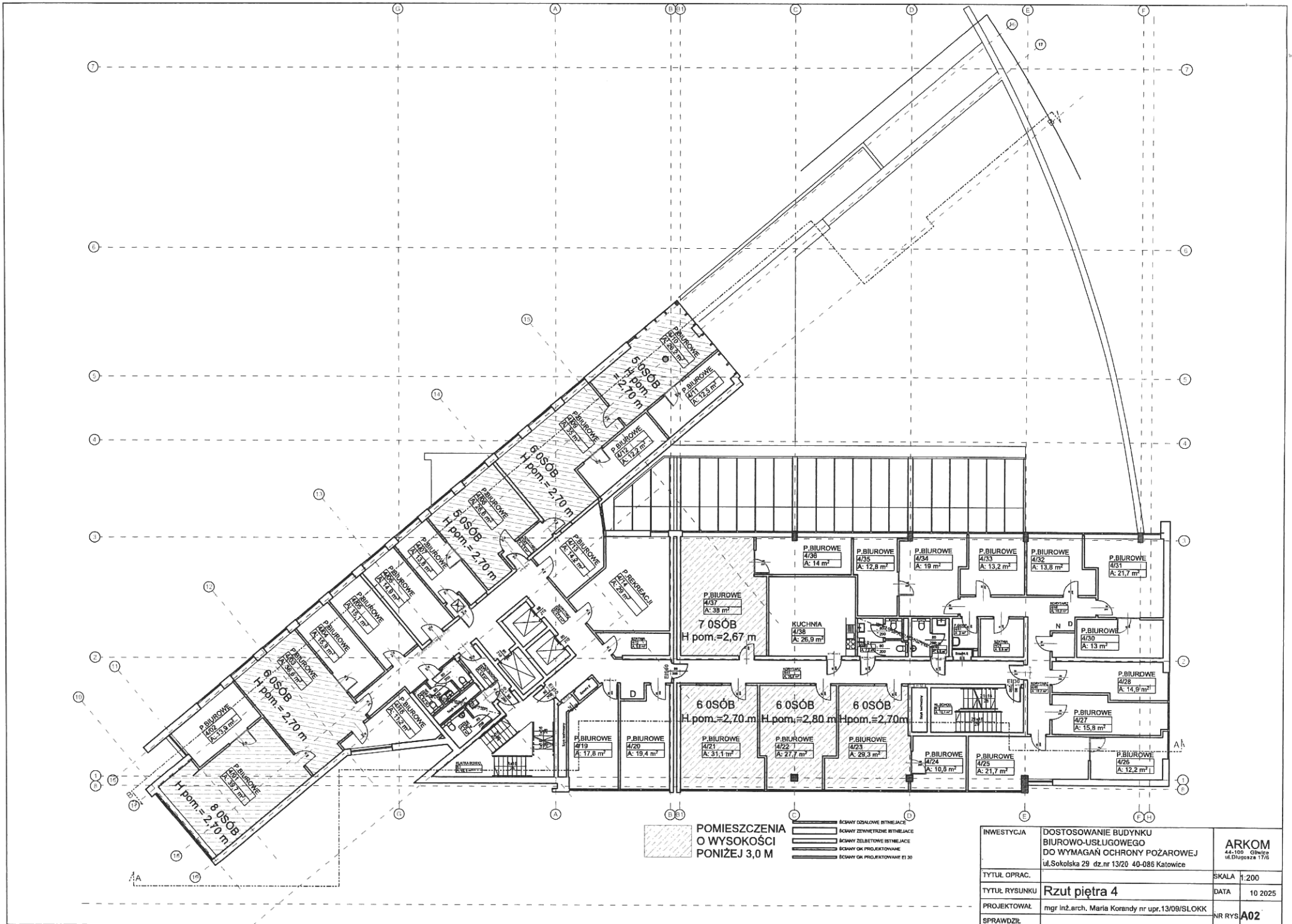
INWESTYCJA	DOSTOSOWANIE BUDYNKU BIUROWO-USŁUGOWEGO DO WYMAGAŃ OCHRONY POŻAROWEJ	ARKOM
TYTUŁ OPRAO.	ul. Sokołska 29 dz. nr 1320 40-086 Katowice	SKALA 1:200
TYTUŁ RYSUNKU	<b>Rzut parteru</b>	DATA
PROJEKTOWAŁ		NR RYS. <b>A00</b>
SPRAWDZIŁ		

# PIĘTRO 1

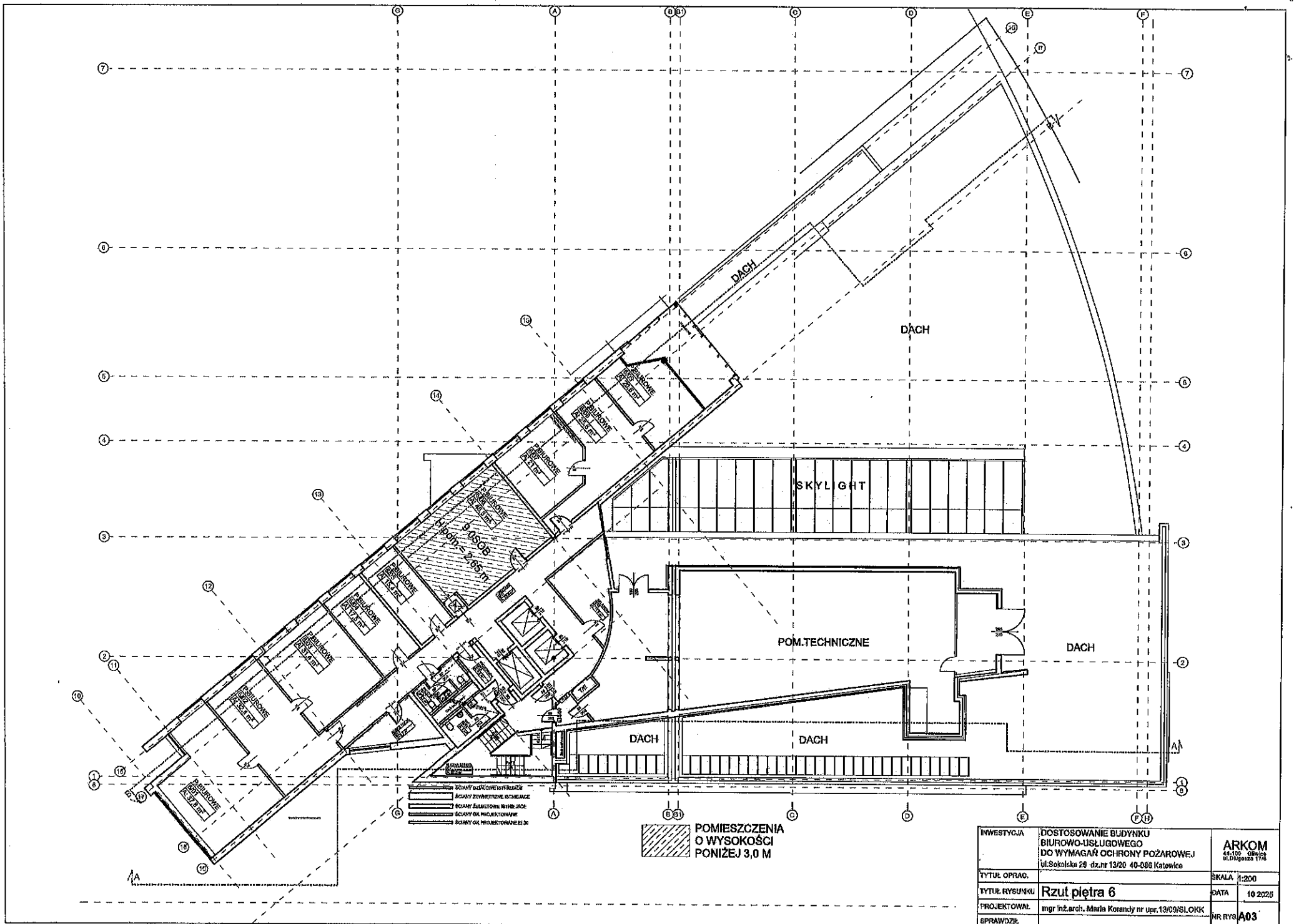


POMIESZCZENIA O WYSOKOŚCI PONIŻEJ 3,0 M  
 ŚCIANY OZDOROWE BIEŻWNIOSCE  
 ŚCIANY ZEMAGOWE BIEŻWNIOSCE  
 ŚCIANY ODPOROWE BIEŻWNIOSCE  
 ŚCIANY OK PROJEKCYJOWANE  
 ŚCIANY OK PROJEKCYJOWANE U 90

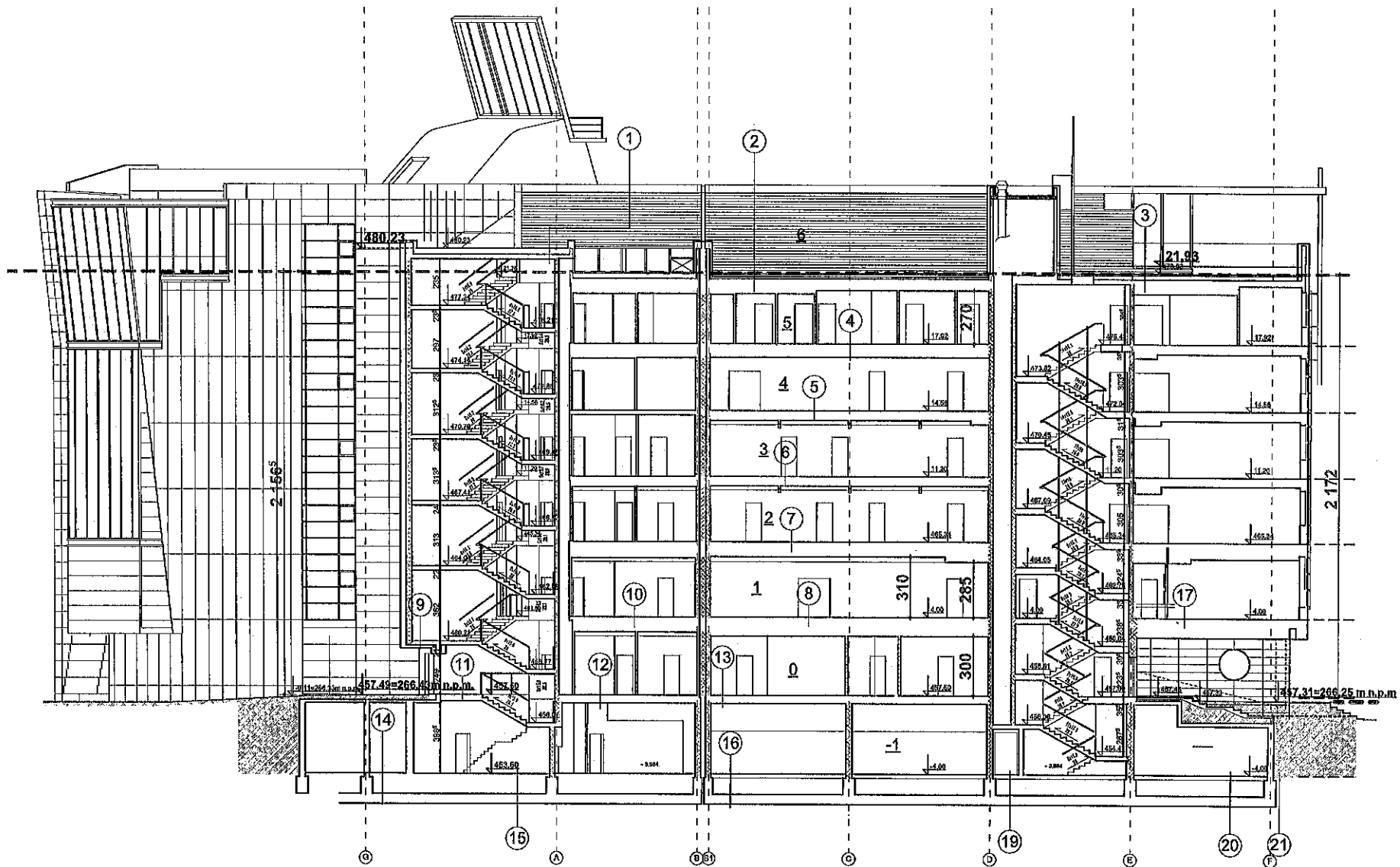
INWESTYCJA	DOSTOSOWANIE BUDYNKU BIUROWO-USŁUGOWEGO DO WYMAGAŃ OCHRONY POŻAROWEJ ul. Sokolska 29 dz.nr 1320 40-086 Katowice	ARKOM 52-109 ul. Głogowska 1778
TYTUŁ OPRAWD.		SKALA 1:200
TYTUŁ RYSUNKU	Rzut piętra 1	DATA 10.2025
PROJEKTOWAŁ	mgr inż. arch. Małgorzata Korandy nr upr. 13009/SLOKK	Nr rys. A01
SPRAWDZIŁ		



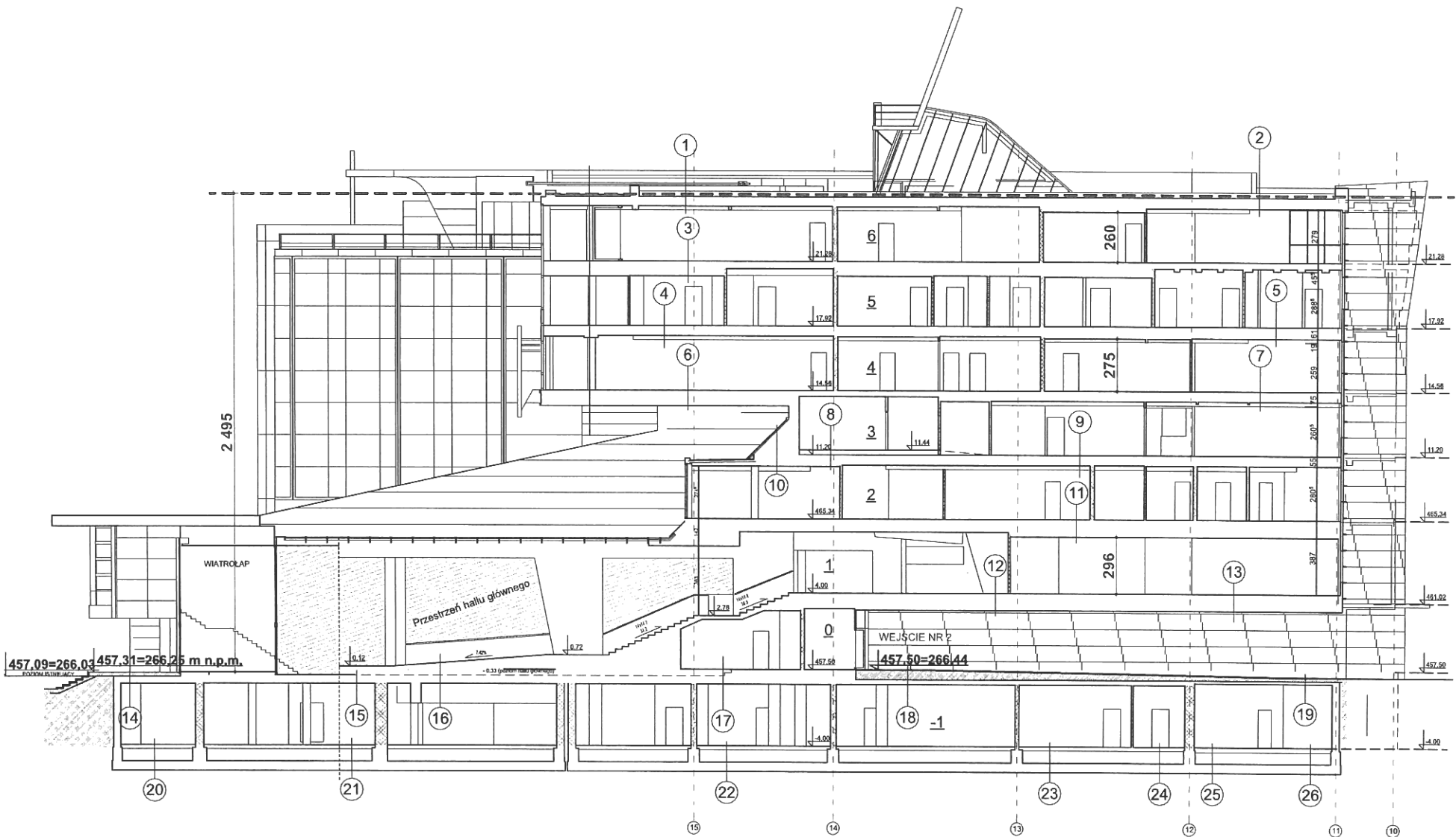
INWESTYCJA	DOSTOSOWANIE BUDYNKU BIUROWO-USŁUGOWEGO DO WYMAGAŃ OCHRONY POŻAROWEJ ul.Sokolska 29 dz.nr 13/20 40-085 Katowice	ARKOM 44-100 Gliwice ul.Długosza 17/6
TYTUŁ OPRAW.		SKALA 1:200
TYTUŁ RYSUNKU	Rzut piętra 4	DATA 10 2025
PROJEKTOWAŁ	mgr inż.arch. Maria Korandy nr upr.13/09/SŁOKK	NR RYS. A02
SPRAWDZIŁ		



INWESTYCJA	DOSTOSOWANIE BUDYNKU BIUROWO-USŁUGOWEGO DO WYMAGAŃ OCHRONY POŻAROWEJ ul. Sokolska 28 dz.nr 13/20 40-088 Katowice	ARKOM 44-100 Gbice ul. Długosza 17/6
TYTUŁ OPRAO.		SKALA 1:200
TYTUŁ RYSUNKU	<b>Rzut piętra 6</b>	DATA 10.2025
PROJEKTOWAŁ	mgr inż. arch. Małga Korandy nr upr. 13/09/SLOKK	NR RYS. A03
SPRAWDZIŁ		



INWESTYCJA	DOSTOSOWANIE BUDYNKU BIUROWO-USŁUGOWEGO DO WYMAGAŃ OCHRONY POŻAROWEJ ul. Sokolska 29 dz.nr 13/20 40-066 Katowice	ARKOM 44-103 Gliwice ul. Chybieńska 17/8
TYTUŁ OPISAC.		SKALA 1:200
TYTUŁ RYSUNKU	<b>Przekrój A-A</b>	DATA 10.2026
PROJEKTOWAŁ	mgr inż. arch. Małta Korandy nr upr. 13/08/SŁOKK	NR RYS. A04
SPRAWDZIŁ		



*Handwritten initials and a checkmark.*

INWESTYCJA	DOSTOSOWANIE BUDYNKU BIUROWO-USŁUGOWEGO DO WYMAGAŃ OCHRONY POŻAROWEJ ul.Sokołska 29 dz.nr 13/20 40-086 Katowice	ARKOM 44-100 Gliwice ul.Długosza 17/6
TYTUŁ OPRAC.		SKALA 1:200
TYTUŁ RYSUNKU	Przekrój B-B	DATA 10 2025
PROJEKTOWAŁ	mgr inż.arch. Małgorzata Korandy nr upr.13/09/SŁOKK	NR RYS. A05
SPRAWDZIŁ		

*Zadanie nr 5 do protokołu  
z kontroli 040277-53-11006-74/20*

Śląski Państwowy Wojewódzki Inspektor Sanitarny

Katowice, 10-02-2026 r.

Znak sprawy – NS-NZ.9022.9.67.2025

**FORTRESS GROUP SPÓŁKA Z OGRANICZONĄ ODPOWIEDZIALNOŚCIĄ**

**ul. Aleja Walentego Roździeńskiego 188 C**

**40-203 Katowice**

## DECYZJA

Na podstawie art. 104 ustawy z dnia 14 czerwca 1960 r. (Dz. U. z 2025 r. poz. 1691) art. 3 i art. 10 ust. 2 ustawy z dnia 14 marca 1985 r. o Państwowej Inspekcji Sanitarnej (Dz. U. z 2024 r. poz. 416), § 20 ust. 2 rozporządzenia Ministra Pracy i Polityki Socjalnej z dnia 26 września 1997 r. w sprawie ogólnych przepisów bezpieczeństwa i higieny pracy (Dz. U. z 2003 r. Nr 169 poz. 1650, z późn. zm.) w związku z § 72 ust. 2 rozporządzenia Ministra Infrastruktury z dnia 12 kwietnia 2002 r. w sprawie warunków technicznych, jakim powinny odpowiadać budynki i ich usytuowanie (Dz. U. z 2022 r. poz. 1225, z późn. zm.), po rozpatrzeniu wniosku, który wpłynął w dniu 02.12.2025 r. Spółki FORTRESS GROUP SPÓŁKA Z OGRANICZONĄ ODPOWIEDZIALNOŚCIĄ, ul. Aleja Walentego Roździeńskiego 188 C, 40-203 Katowice

Śląski Państwowy Wojewódzki Inspektor Sanitarny

wyraża zgodę na obniżenie wysokości do 2,96 m w świetle pomieszczenia biurowego (pom. nr 1/02) i do wysokości 2,85 m w świetle pomieszczenia biurowego (pom. nr 1/20), zlokalizowanych na 1 piętrze, do wysokości 2,70 m w świetle pomieszczeń biurowych (pom. nr 4/01, pom. nr 4/03, pom. nr 4/08, pom. nr 4/09, pom. nr 4/10, pom. nr 4/21, pom. nr 4/23), do wysokości 2,82 m w świetle pomieszczenia biurowego (pom. nr 4/22), do wysokości 2,67 m w świetle pomieszczenia biurowego (pom. nr 4/37), zlokalizowanych na 4 piętrze oraz do wysokości 2,65 m w świetle pomieszczenia biurowego (pom. nr 6/06), zlokalizowanego na 6 piętrze budynku biurowego przy ul. Sokolskiej 29 w Katowicach, pod warunkiem zastosowania w pomieszczeniach wentylacji mechanicznej nawiewno-wywiewnej lub klimatyzacji, zapewniającej odpowiednią jakość środowiska wewnętrznego, w tym wielkość wymiany powietrza, jego czystość, temperaturę, wilgotność względną, prędkość ruchu w pomieszczeniu, przy zachowaniu przepisów i wymagań Polskich Norm dotyczących wentylacji.

Dokumentację projektową wraz z projektem wentylacji należy uzgodnić w zakresie wymagań higienicznych i zdrowotnych w trybie art. 3 pkt 2 lit. a lub art. 34 ust. 1 ustawy o Państwowej Inspekcji Sanitarnej.

## UZASADNIENIE

Strona wnioskiem, który wpłynął w dniu 02.12.2025 r. wraz z późniejszym uzupełnieniem, które wpłynęło w dniu 02.01.2026 r. zwróciła się o wyrażenie zgodny na obniżenie wysokości do 2,96 m w świetle pomieszczenia biurowego (pom. nr 1/02) i do wysokości 2,85 m w świetle pomieszczenia biurowego (pom. nr 1/20), zlokalizowanych na 1 piętrze, do wysokości 2,70 m w świetle pomieszczeń biurowych (pom. nr 4/01, pom. nr 4/03, pom. nr 4/08, pom. nr 4/09, pom. nr 4/10, pom. nr 4/21, pom. nr 4/23), do wysokości 2,82 m w świetle pomieszczenia biurowego (pom. nr 4/22), do wysokości 2,67 m w świetle pomieszczenia biurowego (pom. nr 4/37), zlokalizowanych na 4 piętrze oraz do wysokości 2,65 m w świetle pomieszczenia biurowego (pom. nr 6/06), zlokalizowanego na 6 piętrze budynku biurowego przy ul. Sokolskiej 29 w Katowicach.

Z przedłożonej dokumentacji wynika, że w pomieszczeniu biurowym (pom. nr 1/02) o powierzchni 70,40 m<sup>2</sup> i wysokości 2,96 m w świetle pracować będzie 16 osób ponad 4 godziny w

Śląski Państwowy Wojewódzki Inspektor Sanitarny  
ul. Raciborska 39 | 40-074 Katowice  
+48 323512300

wsse.katowice@sanepid.gov.pl

adres e-Doręczeń: AE:PL-50345-70371-GBTGU-18

ciągu doby, w pomieszczeniu biurowym (pom. nr 1/20) o powierzchni 32,90 m<sup>2</sup> i wysokości 2,85 m w świetle pracować będzie 6 osób ponad 4 godziny w ciągu doby, w pomieszczeniu biurowym (pom. nr 4/01) o powierzchni 39,70 m<sup>2</sup> i wysokości 2,70 m w świetle pracować będzie 8 osób ponad 4 godziny w ciągu doby, w pomieszczeniu biurowym (pom. nr 4/03) o powierzchni 36,60 m<sup>2</sup> i wysokości 2,70 m w świetle pracować będzie 6 osób ponad 4 godziny w ciągu doby, w pomieszczeniu biurowym (pom. nr 4/08) o powierzchni 26,60 m<sup>2</sup> i wysokości 2,70 m w świetle pracować będzie 5 osób ponad 4 godziny w ciągu doby, w pomieszczeniu biurowym (pom. nr 4/09) o powierzchni 35,00 m<sup>2</sup> i wysokości 2,70 m w świetle pracować będzie 6 osób ponad 4 godziny w ciągu doby, w pomieszczeniu biurowym (pom. nr 4/10) o powierzchni 26,20 m<sup>2</sup> i wysokości 2,70 m w świetle pracować będzie 5 osób ponad 4 godziny w ciągu doby, w pomieszczeniu biurowym (pom. nr 4/21) o powierzchni 31,10 m<sup>2</sup> i wysokości 2,70 m w świetle pracować będzie 6 osób ponad 4 godziny w ciągu doby, w pomieszczeniu biurowym (pom. nr 4/22) o powierzchni 27,80 m<sup>2</sup> i wysokości 2,82 m w świetle pracować będzie 6 osób ponad 4 godziny w ciągu doby, w pomieszczeniu biurowym (pom. nr 4/23) o powierzchni 29,30 m<sup>2</sup> i wysokości 2,70 m w świetle pracować będzie 6 osób ponad 4 godziny w ciągu doby, w pomieszczeniu biurowym (pom. nr 4/37) o powierzchni 38,00 m<sup>2</sup> i wysokości 2,67 m w świetle pracować będzie 7 osób ponad 4 godziny w ciągu doby, w pomieszczeniu biurowym (pom. nr 6/06) o powierzchni 45,30 m<sup>2</sup> i wysokości 2,65 m w świetle pracować będzie 9 osób ponad 4 godziny w ciągu doby. Stosunek powierzchni okien do powierzchni podłogi jest spełniony. Strona wskazała, że w w/w pomieszczeniach nie przewiduje się występowania czynników uciążliwych dla zdrowia. Strona oświadczyła, iż w pomieszczeniu nr 1/02 zapewniono 13,02 m<sup>3</sup> wolnej objętości pomieszczenia na 1 pracownika, w pomieszczeniu 1/20 zapewniono 15,63 m<sup>3</sup> wolnej objętości pomieszczenia na 1 pracownika, w pomieszczeniu 4/01 zapewniono 13,40 m<sup>3</sup> wolnej objętości pomieszczenia na 1 pracownika, w pomieszczeniu 4/03 zapewniono 16,47 m<sup>3</sup> wolnej objętości pomieszczenia na 1 pracownika, w pomieszczeniu 4/08 zapewniono 14,36 m<sup>3</sup> wolnej objętości pomieszczenia na 1 pracownika, w pomieszczeniu 4/09 zapewniono 15,75 m<sup>3</sup> wolnej objętości pomieszczenia na 1 pracownika, w pomieszczeniu 4/10 zapewniono 14,15 m<sup>3</sup> wolnej objętości pomieszczenia na 1 pracownika, w pomieszczeniu 4/21 zapewniono 14,40 m<sup>3</sup> wolnej objętości pomieszczenia na 1 pracownika, w pomieszczeniu 4/23 zapewniono 13,19 m<sup>3</sup> wolnej objętości pomieszczenia na 1 pracownika, w pomieszczeniu 4/37 zapewniono 14,49 m<sup>3</sup> wolnej objętości pomieszczenia na 1 pracownika, w pomieszczeniu 6/06 zapewniono 13,30 m<sup>3</sup> wolnej objętości pomieszczenia na 1 pracownika.

Zgodnie z § 72 ust. 1 rozporządzenia Ministra Infrastruktury z dnia 12 kwietnia 2002 r. w sprawie warunków technicznych, jakim powinny odpowiadać budynki i ich usytuowanie, wysokość pomieszczeń do pracy, nauki i innych celów, w których nie występują czynniki uciążliwe lub szkodliwe dla zdrowia, przeznaczone na stały lub czasowy pobyt:

- nie więcej niż 4 osób - powinna wynosić nie mniej niż 2,50 m w świetle,
- więcej niż 4 osób - powinna wynosić nie mniej niż 3,00 m w świetle.

Pomieszczenia do pracy i innych celów, w których występują czynniki uciążliwe lub szkodliwe dla zdrowia, powinny posiadać wysokość minimalną 3,30 m w świetle.

W myśl § 72 ust. 2 wyżej cytowanego rozporządzenia, państwowy wojewódzki inspektor sanitarny może wyrazić zgodę na obniżenie wysokości w stosunku do wymaganej przepisami, jednak nie mniejszej niż 2,50 m, w przypadku zastosowania wentylacji mechanicznej nawiewno – wywiewnej lub klimatyzacji.

Równocześnie, wymagania dotyczące minimalnej wysokości pomieszczeń pracy w zakładach pracy, określają przepisy § 20 rozporządzenia Ministra Pracy i Polityki Socjalnej z dnia 26 września 1997 r. w sprawie ogólnych przepisów bezpieczeństwa i higieny pracy, zgodnie z którymi wysokość pomieszczeń stałej pracy, w których nie występują czynniki szkodliwe dla zdrowia, powinna wynosić 3,00 m (§ 20 ust. 1 pkt 1) lub 3,30 m – jeżeli w pomieszczeniach prowadzone są prace powodujące występowanie czynników szkodliwych dla zdrowia (§ 20 ust. 1 pkt 2). W dalszej części tj. w § 20 ust. 2, przepisy rozporządzenia stanowią, iż wysokość pomieszczeń, o których mowa powyżej, może być obniżona pod warunkiem zastosowania klimatyzacji oraz uzyskania zgody państwowego wojewódzkiego inspektora sanitarnego.

Dla wszystkich wnioskowanych pomieszczeń wymagana wysokość wynosi co najmniej 3,00 m w świetle, ze względu na jednoczesny pobyt więcej niż 4 osób.

Rozpatrując wniesione podanie Organ poddał analizie dokumentację i uznał, iż przyjęte rozwiązania techniczne, w tym zapewnienie odpowiedniej wentylacji powinno spowodować, że obniżenie wysokości przedmiotowych pomieszczeń nie powinno oddziaływać negatywnie na zdrowie osób w nich przebywających. Wymiana powietrza powinna wynikać z potrzeb użytkowych i funkcjonalnych, a także bilansu ciepła i wilgotności. W celu zapewnienia właściwych warunków higienicznych i zdrowotnych konieczne jest spełnienie wymagań przepisów techniczno-budowlanych, w tym zapewnienie w pomieszczeniu właściwego komfortu cieplnego, oświetlenia zgodnego z PN-EN 12464-1:2021, a także odpowiedniego mikroklimatu z zachowaniem wymaganej czystości powietrza.

W związku z powyższym, Śląski Państwowy Wojewódzki Inspektor Sanitarny postanowił wyrazić zgodę na obniżenie wysokości do 2,96 m w świetle pomieszczenia biurowego (pom. nr 1/02) i do wysokości 2,85 m w świetle pomieszczenia biurowego (pom. nr 1/20), zlokalizowanych na 1 piętrze, do wysokości 2,70 m w świetle pomieszczeń biurowych (pom. nr 4/01, pom. nr 4/03, pom. nr 4/08, pom. nr 4/09, pom. nr 4/10, pom. nr 4/21, pom. nr 4/23), do wysokości 2,82 m w świetle pomieszczenia biurowego (pom. nr 4/22), do wysokości 2,67 m w świetle pomieszczenia biurowego (pom. nr 4/37), zlokalizowanych na 4 piętrze oraz do wysokości 2,65 m w świetle pomieszczenia biurowego (pom. nr 6/06), zlokalizowanego na 6 piętrze budynku biurowego przy ul. Sokolskiej 29 w Katowicach, z zastrzeżeniem spełnienia warunku podanego w sentencji decyzji.

Niniejsza decyzja dotyczy wyłącznie udzielenia zgody na obniżenie wysokości do 2,96 m w świetle pomieszczenia biurowego (pom. nr 1/02) i do wysokości 2,85 m w świetle pomieszczenia biurowego (pom. nr 1/20), zlokalizowanych na 1 piętrze, do wysokości 2,70 m w świetle pomieszczeń biurowych (pom. nr 4/01, pom. nr 4/03, pom. nr 4/08, pom. nr 4/09, pom. nr 4/10, pom. nr 4/21, pom. nr 4/23), do wysokości 2,82 m w świetle pomieszczenia biurowego (pom. nr 4/22), do wysokości 2,67 m w świetle pomieszczenia biurowego (pom. nr 4/37), zlokalizowanych na 4 piętrze oraz do wysokości do 2,65 m w świetle pomieszczenia biurowego (pom. nr 6/06), zlokalizowanego na 6 piętrze budynku biurowego przy ul. Sokolskiej 29 w Katowicach. Obiekt, w którym zlokalizowane będą przedmiotowe pomieszczenia powinien spełniać pozostałe wymagania sanitarnohigieniczne stawiane tego typu działalności przez przepisy prawa powszechnie obowiązującego.

Decyzja ta nie jest tożsama z uzgodnieniem dokumentacji projektowej dotyczącej rozwiązań funkcjonalnych – przestrzennych adaptowanego obiektu i nie zwalnia z obowiązku uzgodnienia dokumentacji projektowej inwestycji wraz z rozwiązaniem wentylacji/klimatyzacji, pod względem wymagań higienicznych i zdrowotnych, stosownie do postanowień art. 3 pkt 2 lit. a lub art. 34 ust. 1 ustawy o Państwowej Inspekcji Sanitarnej.

## POUCZENIE

1. Od decyzji niniejszej służy stronie odwołanie do Głównego Inspektora Sanitarnego za pośrednictwem Śląskiego Państwowego Wojewódzkiego Inspektora Sanitarnego, (40-074 Katowice, ul. Raciborska 39) w terminie 14 dni od dnia doręczenia decyzji.
2. Przed upływem terminu do wniesienia odwołania strona może w formie pisemnej zrzec się prawa do wniesienia odwołania od decyzji. W sytuacji, gdy po zapoznaniu się z treścią decyzji we wskazanym wyżej terminie strona zrzeknie się prawa do wniesienia odwołania, decyzja staje się ostateczna i prawomocna z dniem doręczenia Śląskiemu Państwowemu Wojewódzkiemu Inspektorowi Sanitarnemu, pisemnego oświadczenia o zrzeczeniu się prawa do wniesienia odwołania przez ostatnią ze stron postępowania
3. Podania (żądania, wyjaśnienia, odwołania, zażalenia) wnosi się na piśmie, za pomocą telefaksu lub ustnie do protokołu. Podania utrwalone w postaci elektronicznej wnosi się na adres do doręczeń elektronicznych lub za pośrednictwem konta w systemie teleinformatycznym organu administracji publicznej. Jeżeli przepisy odrębne nie stanowią inaczej, podania wniesione na adres poczty

elektronicznej organu administracji publicznej pozostawia się bez rozpoznania (art. 63 §1 Kpa). Zatem przesłanie odwołania do organu drogą elektroniczną za pośrednictwem zwykłej skrzynki pocztowej elektronicznej (email) nie jest tożsamy ze złożeniem dokumentu na adres do doręczeń elektronicznych lub za pośrednictwem konta w systemie teleinformatycznym organu i pozostawione będzie bez rozpoznania. Adres do korespondencji elektronicznej/doręczeń elektronicznych ŚPWIS:

- elektroniczna skrzynka podawcza wpisana do bazy adresów elektronicznych (BAE) w systemie e-Doręczeń: AE:PL-50345-70371-GBTGU-18;

dr n.med. Dorota Wodzisławska - Czapla  
Zastępca Śląskiego Państwowego  
Wojewódzkiego Inspektora Sanitarnego  
/dokument podpisany elektronicznie/  
10-02-2026

**Otrzymuje:**

Adresat

**Do wiadomości:**

PPIS w Katowicach

Potwierdzam zgodność wydruku z dokumentem wydany w postaci elektronicznej:

Identyfikator dokumentu	385849.1441743.2119489
Nazwa dokumentu	Decyzja zgoda wysokość NS-NZ.9022.9.67.2025.pdf
Tytuł dokumentu	Decyzja zgoda wysokość NS-NZ.9022.9.67.2025
Sygnatura dokumentu	NS-NZ.9022.9.67.2025
Data dokumentu	2026-02-10
Skrót dokumentu	582E0217AE43132298B02EC7C75907E57FFA04B4
Wersja dokumentu	1.8
Data podpisu	2026-02-10 12:34:11
Podpisane przez	Dorota Maria Wodzisławska-Czapla Zastępca Śląskiego Państwowego Wojewódzkiego Inspektora Sanitarnego

EZD 3.132.31.31.

Data wydruku: 2026-02-10

Autor wydruku: Uszok Bogna (st. asystent)

Wpłynęło dnia

19. 02. 2026



~~✗~~ ✗